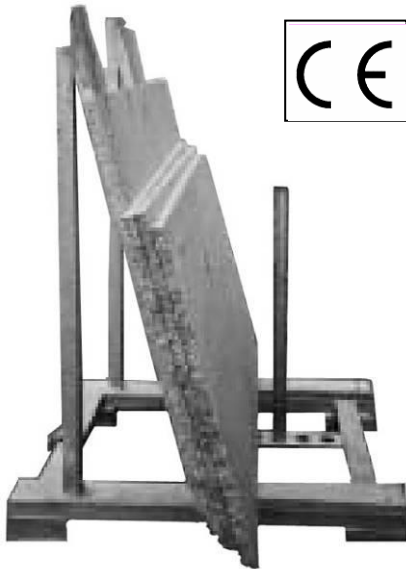


## Plattentransport- und Lagerbock



Bezeichnung	Plattentransport- und Lagerbock
Artikelnummer	107815
Maschinen / Seriennummer	
Baujahr	
Tragkraft	4.000 kg
Eigengewicht	165 kg
Gesamtlänge	1.200 mm
Gesamtbreite	1.000 mm
Gesamthöhe	1.600 mm
Raster beim Verstellen	95 mm

Abbildung 1 Gesamtansicht  
Plattentransport- und Lagerbock

### Inhaltsverzeichnis

<b>1</b>	<b>Kontakt</b> .....	<b>2</b>
<b>2</b>	<b>Konformitätserklärung</b> .....	<b>2</b>
<b>3</b>	<b>Erläuterung der Symbole und Warnhinweise</b> .....	<b>2</b>
3.1	Warnhinweise an dem Plattentransport- und Lagerbock .....	2
3.2	Symbole in der Bedienungsanleitung .....	2
<b>4</b>	<b>Bestimmungen für den Einsatz des Plattentransport- und Lagerbocks</b> .....	<b>3</b>
4.1	Anwendungsbereich des Plattentransport- und Lagerbocks .....	3
4.2	Unsachgemäßer Einsatz .....	3
4.3	Sicherheitsvorschriften .....	3
4.4	Typenschild .....	4
<b>5</b>	<b>Montage</b> .....	<b>4</b>
5.1	Entfernen der Transportverpackung .....	4
5.2	Lieferumfang .....	5
5.3	Montageanleitung .....	5
<b>6</b>	<b>Bedienungsanleitung</b> .....	<b>5</b>
6.1	Stapeln im Plattentransport- und Lagerbock .....	5
6.2	Stapelbreite verstellen beim Plattentransport- und Lagerbock .....	5
6.3	Aufnehmen mit dem Stapler und transportieren .....	6
<b>7</b>	<b>Wartung</b> .....	<b>6</b>
<b>8</b>	<b>Stückliste</b> .....	<b>6</b>

## 1 Kontakt

Ihre Fragen oder Einzelteilbestellungen richten sie bitte telefonisch, schriftlich oder per Email an die WEHA-Ludwig Werwein GmbH oder direkt an den Hersteller:

<b>In Deutschland</b>
<b>WEHA-Ludwig Werwein GmbH</b>
Postfach 13 55 86331 Königsbrunn / Augsburg Wikingerstr. 15 86343 Königsbrunn / Augsburg
Telefon: +49 (0) 8231 / 60 07-0 Telefax: +49 (0) 8231 / 60 07-148 E-Mail: info@weha.com

<b>In Österreich</b>
<b>WEHA Steinbearbeitungsmaschinenvertriebsgesellschaft m. b. H.</b>
Lange Gasse 17 A-1080 Wien
Telefon: +49 (0) 1 / 40 39 340 Telefax: +49 (0) 1 / 40 88 762 E-Mail: office.weha@aon.at

Besuchen Sie auch unsere  
Internetseite:

<http://www.weha.com>

**E-Mail: info@weha.com**

## 2 Konformitätserklärung

### EG-Konformitätserklärung 2006/42/EG

Hersteller:	WEHA Sp. z o. o. Ul. Wiejska 2 Pl-59-400 Jawor Telefon 0048 / 76 / 8703700	Maschinentyp:	Plattentransport- und Lagerbock
		Verwendung:	Zum stehenden transportieren und lagern von Steinplatten aus Naturstein und Betonstein
		Maschinen-Nummer:	

Unterzeichner:

 Sp. z o. o.  
59-400 Jawor, ul. Wiejska 2  
tel. 76/870-37-00  
NIP 695-13-46-385 Id. 390637554  
BDO: 000148574

**CZŁONEK ZARZĄDU**  
*Szymon Żukowski*  
**Lukasz Szynal**

Hiermit bescheinigen wir, dass oben genannte Maschine den Anforderungen der obigen Richtlinie entspricht.

## 3 Erläuterung der Symbole und Warnhinweise

Die nachfolgenden Erläuterungen von Symbolen, welche am Gerät oder der Maschine bzw. Bedienungsanleitung vorhanden sein können, soll Ihnen Aufschluss über die Bedeutung dieser geben.

### 3.1 Warnhinweise an dem Plattentransport- und Lagerbock

Folgende Warnzeichen können ggf. am Gerät bzw. an der Maschine angebracht sein:



Dieses auf Maschine oder dem Gerät angebrachte Warnzeichen weist den Bediener auf das Vorhandensein einer Betriebsanleitung hin und verpflichtet ihn vor Aufstellung bzw. Inbetriebnahme der Maschine zu dessen Lektüre.

### 3.2 Symbole in der Bedienungsanleitung

Folgende Symbole können in der Bedienungsanleitung auftauchen und sind folgendermaßen definiert:



Ein erscheinendes Ausrufezeichen auf den Seiten dieser Betriebsanleitung, das von einem gleichseitigen Dreieck eingerahmt wird, kennzeichnet einen wichtigen Hinweis, den der Bediener besonders aufmerksam lesen bzw. befolgen soll.



Hinweis auf die Verpflichtung der Mülltrennung, um Werkstoffe in den Wertstoffkreislauf zuführen zu können. Materialien können so durch Recyclingverfahren wieder dem Herstellungsprozess zugeführt, Ressourcen können gespart und die Umwelt entlastet werden.

## 4 Bestimmungen für den Einsatz des Plattentransport- und Lagerbocks

Bitte beachten Sie genauestens die Angaben über den Einsatz der Maschine bzw. des Gerätes.



**Vorsicht Verletzungsgefahr!**  
**Unsachgemäßer Einsatz führt zu Personenschäden!**



Das Gerät bzw. die Maschine ist speziell auf einen oder mehrere Anwendungsbereiche hin ausgelegt. Die nachfolgenden Kapitel sollen Ihnen diese Einsatzmöglichkeiten näher bringen und die Gefahren im Umgang mit dem Arbeitsmittel aufzeigen.

### 4.1 Anwendungsbereich des Plattentransport- und Lagerbocks

Sie haben ein Qualitätsprodukt der WEHA-Ludwig Werwein GmbH erstanden.

Der Plattentransport- und Lagerbock ist ein Hilfsmittel, der Ihnen beim Umsetzen von Steinplatten helfen und Ihnen die Arbeit erleichtern soll.

Folgende Merkmale sind besonders hervorzuheben:

- Sicheres und einfaches lagern von Steinplatten
- Sicheres transportieren von Steinplatten mit dem Gabelstapler
- Verzinkte Oberflächen

### 4.2 Unsachgemäßer Einsatz

Der Plattentransport- und Lagerbock dient ausschließlich zum stehenden transportieren und lagern von Steinplatten bis zu einem maximalen Gesamtgewicht von insgesamt 4.000 kg.

Verwenden Sie den Plattentransport- und Lagerbock ausschließlich für die vorgesehenen Zwecke und verzichten Sie auf Mittel, die das Metall oder einzelne Baugruppen beschädigen können!

- Der Plattentransport- und Lagerbock ist komplett und speziell auf die Anwendungsbereiche hin ausgelegt.
- Die Steinplatten müssen parallel zum Stützbock gestellt werden. Schiefes Stellen der Steinplatten, das heißt die Steinplatten liegen nicht an beiden Stützböcken an, ist nicht zulässig!
- Die Steinplatten müssen zentriert eingestellt werden.
- Die Steinplatten müssen im Plattentransport- und Lagerbock vorsichtig bewegt werden.
- Die Steinplatten dürfen maximal 2,0m hoch und maximal 2,4 m breit sein!

### 4.3 Sicherheitsvorschriften

- **Lesen Sie diese Betriebsanleitung vor der Benutzung des Plattentransport- und Lagerbocks gründlich durch!**
- **Verwahren Sie die Betriebsanleitung sorgfältig in der Nähe des Plattentransport- und Lagerbocks auf, für alle künftigen Zweifelsfälle!**
- **Das eigenwillige Umbauen oder das Installieren von Zusatzeinrichtungen führen zum Erlischen von jeglichem Haftungsanspruch durch den Händler oder Hersteller!**
- **Entfernen Sie alle Gegenstände aus dem Arbeitsbereich, die eine mögliche Gefahrenquelle darstellen!**
- **Der Plattentransport- und Lagerbock darf nur von dafür beauftragten Personen benutzt werden. Jeder Benutzer muss diese Dokumentation gelesen und verstanden haben.**
- **Überprüfen Sie vor jedem Einsatz die tragenden Teile und Schweißnähte auf Beschädigungen! Bei festgestellten Mängeln ist die Benutzung des Plattentransport- und Lagerbocks einzustellen und die Benutzung durch dritte ist durch geeignete Maßnahmen zu unterbinden.**
- **Vergewissern Sie sich, dass die Fläche, auf der Sie den Plattentransport- und Lagerbock absetzen, über eine ausreichende Tragfähigkeit verfügt!**
- **Der Untergrund muss eine Tragfähigkeit von 4.000 kg/m<sup>2</sup> aufweisen!**
- **Die maximal zulässige Beladung beträgt 4.000 kg.**
- **Die Steinplatten dürfen maximal 2,0m hoch und maximal 2,4 m breit sein! Es ist darauf zu achten, dass die Steinplatten zentriert eingestellt werden.**
- **Die Steinplatten müssen am Stützbock auf der gesamten Länge anliegen, das entspricht einer Neigung von 10°.**
- **Die Steinplatten dürfen mit einer maximalen Neigung von bis zu 15° gestapelt werden.**
- **Die Steinplatten müssen parallel zum Stützbock gestellt werden. Schiefes Stellen der Steinplatten, das heißt die Steinplatten liegen nicht an beiden Stützböcken an, ist nicht zulässig!**
- **Beim Transport mit dem Plattentransport- und Lagerbock müssen die Steinplatten entsprechend den geltenden Unfallverhütungsvorschriften mit Spann- und Zurrgurten gegen herausrutschen und herunterfallen gesichert werden.**

- Das Transportfahrzeug und die Fahrstrecke müssen über eine ausreichende Tragkraft verfügen.
- Die Steinplatten müssen im Plattentransport- und Lagerbock vorsichtig bewegt werden.
- Der Aufenthalt unter schwebenden Lasten ist untersagt!
- Die verstellbaren Stahlrohre dienen dem Schutz vor Abrutschen der Steinplatten. Das sog. „Blättern“ der Steinplatten durch Anlegen gegen diese Stahlrohre ist nicht zulässig.
- Halten Sie den Arbeitsbereich sauber und sorgen Sie für ausreichende Beleuchtung!
- Tragen Sie bei Umgang mit dem Plattentransport- und Lagerbock stets angemessene Schutzbekleidung, gemäß den geltenden Unfallverhütungsvorschriften!

Dazu gehören u.a.:




- Arbeitshandschuhe und Arbeitskleidung gemäß den geltenden Unfallverhütungsvorschriften!
- Schuhwerk gemäß den geltenden Unfallverhütungsvorschriften!
- Verwenden Sie ausschließlich für die Eigenschaften des Gerätes geeignete Werkstückmaterialien, wie Steinplatten ohne Risse („gesunde“ Steinplatten)!
- Sorgen Sie dafür, dass sich beim Einsatz niemand in der Nähe des Gerätes befindet, um eine Gefährdung Dritter auszuschließen!
- Überprüfen Sie, ob alle Teile korrekt montiert sind!
- Treten Schäden oder Fehlfunktionen an dem Gerät auf, so wenden Sie sich umgehend an den Händler oder Hersteller!
- Schützen Sie das Gerät bzw. die Maschine vor Witterungseinflüssen, wie Regenwasser, Sonneneinstrahlung, Feuchtigkeit usw.!
- Sollte dieses Gerät bzw. die Maschine infolge irreparabler Schäden oder aus anderen Gründen nicht mehr benutzt werden, so sorgen Sie für die Außerbetriebnahme, indem Sie das Gerät bzw. die Maschine gebrauchsunfähig machen und sicherstellen, dass keine Gefahr für Dritte ausgeht!
- Stellen Sie durch die Trennung der verschiedenen Materialien bei der Entsorgung sicher, dass diese dem Wertstoffkreislauf zugeführt werden können!



## 4.4 Typenschild

Das Typenschild gibt Aufschluss über die Herkunft, Identität sowie Baujahr und, falls notwendig, über die maximale Tragkraft.

Bitte vergleichen Sie bei Lieferung das Typenschild mit den Angaben auf der ersten Seite der Bedienungsanleitung. Falls sich Daten unterscheiden, setzen Sie sich bitte umgehend mit dem Händler oder dem Hersteller in Verbindung.

Lieferer:	 D-86343 Königsbrunn	 
Bezeichnung:		
Typ:		
Fabrik-Nr.		
Baujahr:		
max. Tragfk.		

## 5 Montage

Bitte lesen Sie die Angaben im Kapitel Montage sorgfältig durch und befolgen Sie die Hinweise penibelst. Etwaige Schäden durch Nichtbeachtung sind von der Haftung des Herstellers oder der WEHA-Ludwig Werwein GmbH ausgeschlossen.

### 5.1 Entfernen der Transportverpackung

Im Normalfall wird Ihnen der Plattentransport- und Lagerbock verpackt geliefert.

Kontrollieren Sie den beigefügten Lieferschein vor Beginn des Entpackens mit den gelieferten Artikeln!

#### Entfernen der Transportverpackung:

- Lösen Sie die Klebestreifen bzw. die Umreifungsbänder und packen Sie den Inhalt behutsam aus!
- Gehen Sie achtsam beim Auspacken des Gravierbocks hydraulisch vor, um diese nicht zu beschädigen!
- Aufschlagen der Bauteile des Plattentransport- und Lagerbocks auf scharfen Kanten kann den Oberflächenschutz und andere Bauteile beschädigen!
- Entsorgen Sie die Verpackungsabfälle entsprechend den örtlichen Richtlinien und führen Sie diese wieder dem Wertstoffkreislauf zu!

## 5.2 Lieferumfang

Kontrollieren Sie unbedingt vor der Montage den Lieferumfang, ob auch alle benötigten Teile vorhanden sind. Wenden Sie sich sofort an den Händler oder Hersteller, falls der Lieferumfang nicht vollständig ist.

Zum Lieferumfang gehören:

- 1 x Bedienungs- und Betriebsanleitung
- 1 x Plattentransport- und Lagerbock mit Rohr zum Plattenständer 1m

## 5.3 Montageanleitung

Der Plattentransport- und Lagerbock wird Ihnen komplett montiert geliefert. Eine Montage der einzelnen Teile ist also nicht erforderlich.

## 6 Bedienungsanleitung

Dieses Kapitel soll Ihnen den Umgang mit dem Arbeitsmittel näher bringen. Beachten Sie die Bedienungsanleitung genauestens, um den Plattentransport- und Lagerbock optimal nutzen zu können!

Achten Sie darauf, dass die Schutzschicht der Metallteile nicht durch scharfkantige Gegenstände beschädigt wird!



**Alle Defekte, die durch fehlerhafte Montage verursacht werden, sind von der Gewährleistung durch den Händler bzw. Hersteller ausgeschlossen!**



**Beachten Sie unbedingt die Sicherheitsvorschriften unter Kapitel 4.3!**

### 6.1 Stapeln im Plattentransport- und Lagerbock

- Das Rohr zum Plattenständer 1m [A] wird nun bei der innersten Position [B] eingesteckt.
- Es ist darauf zu achten, dass die einzustellenden Steinplatten maximal 2,0m hoch und maximal 2,4 m breit sind!
- Die Steinplatte behutsam im Plattentransport- und Lagerbock zentriert abstellen. Es ist darauf zu achten, dass die Steinplatte am Stützbock [C] auf der gesamten Länge anliegt (Das entspricht einer Neigung der Steinplatten von 10°).
- Nun kann die nächste Steinplatte eingestellt werden. Es ist darauf zu achten, dass die Steinplatten mit einer maximal zulässigen Neigung von bis zu 15° eingestellt werden. Die Steinplatten müssen zu den Stützböcken [C] im rechten Winkel eingestellt werden, schiefes Stellen ist nicht zulässig! Das heißt die Steinplatte ist schief eingestellt, wenn die Steinplatte nur links oder rechts am Stützbock anliegt.

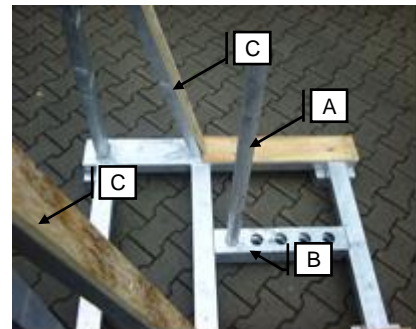


Abbildung 2 Stütze variabel einsetzen

### 6.2 Stapelbreite verstellen beim Plattentransport- und Lagerbock

- Das Rohr zum Plattenständer 1m [A] wird um ein Loch nach außen versetzt, wenn eine weitere Steinplatte eingestellt werden soll und die verfügbare Einstellbreite nicht mehr ausreichend ist. Die Schrittweite beträgt je Lochabstand 9,5 cm.



**Achtung Gefahr!**  
**Die Stütze variabel ist immer möglichst nahe beim Stützbock einzustecken!**



- Im umgekehrten Fall muss das Rohr zum Plattenständer 1m [A] um ein Loch näher an den Stützbock gerückt werden, wenn entsprechend weniger Steinplatten im Plattentransport- und Lagerbock stehen. Das heißt, wird eine Steinplatte entfernt, müssen die verbleibenden Steinplatten an den Stützbock herangerückt werden. Im nächsten Schritt ist zu prüfen, ob das Rohr zum Plattenständer 1m [A] ein Loch näher am Stützbock eingesteckt werden kann.
- Das Rohr zum Plattenständer 1m [A] muss nun näher am Stützbock eingesteckt werden, nach Möglichkeit.

## 6.3 Aufnehmen mit dem Stapler und transportieren

- Die zum Transport eingestellten Steinplatten müssen gemäß den geltenden Unfallverhütungsvorschriften mit Gurt- und Zurrbändern ausreichend gesichert werden.
- Zum Transport des Plattentransport- und Lagerbocks, mit den verzurrten Steinplatten, die Staplergabel in die Führung [D] einschieben. Es ist darauf zu achten, dass die Gabelstaplergabel vollständig eingeschoben wird, so dass beide Führungsenden [D] von der Gabelstaplergabel erfasst werden.
- Nun kann der Plattentransport- und Lagerbock angehoben werden. Es ist darauf zu achten, dass der Gabelstapler über eine ausreichende Tragkraft verfügt.

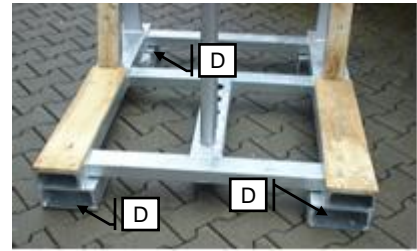


Abbildung 3 Transport

## 7 Wartung

Der Plattentransport- und Lagerbock bedarf einer regelmäßigen Wartung.

- **Der Plattentransport- und Lagerbock ist ein Lastaufnahmemittel! Der Unternehmer, der den Plattengreifer WSR 1000 einsetzt, hat dafür zu sorgen, dass der Plattengreifer WSR 1000 in Abständen von längstens einem Jahr durch einen Sachkundigen geprüft wird! (§ 40, Abs. 1, VBG 9a)**
- **Der nächste Prüftermin des Plattentransport- und Lagerbocks ist auf der gelben Plakette „nächster Prüftermin“ ausgewiesen. (z. B. im April 2004)**
- **Reparaturen und Schweißungen (Vergiftungsgefahr!) dürfen nur von Personen ausgeführt werden, die hierfür die notwendigen Kenntnisse und Fähigkeiten haben!**



Abbildung 4  
Prüfplakette

- Sie können Ihren Plattentransport- und Lagerbock durch einen Sachkundigen bei der Firma WEHA-Ludwig Werwein GmbH in Königsbrunn prüfen lassen, fragen Sie uns!
- Achten Sie auf die Sicherheitsvorschriften in Kap.4.3!
- Gehen Sie sorgfältig mit dem Plattentransport- und Lagerbock um, denn die Lebensdauer kann sich durch übermäßige Belastung stark reduzieren.

## 8 Stückliste

In dem nachfolgenden Kapitel sind die Stücklisten für den Plattentransport- und Lagerbock beigelegt.

Bitte beachten sie bei der Bestellung von Ersatzteilen, dass nur bei vollständiger Angabe der aufgeführten Daten in der Stückliste eine reibungslose Abwicklung erfolgen kann.

Geben Sie bei einer Bestellung also immer Menge, Benennung des Teiles, Artikelnummer und ggf. die Norm-Kurzbezeichnung an.

Pos.	Menge	Benennung	Norm-Kurzbezeichnung	Werkst.
1	1	Plattentransport- und Lagerbock	Art. Nr. 8010475	
2	1	Rohr zu Plattenständer 1m	Art. Nr. 104611	
3	1	PVC-Kappe für Plattenständerrohr	Art. Nr. VDO80108	
4	4	Auflagebretter für Plattentransport- und Lagerbock		

### Plattentransport- und Lagerbock

Art. Nr. 8010475