

Grabsteinregal „Quick“



Bezeichnung	Grabsteinregal „Quick“
Artikelnummer	107375
Maschinen / Seriennummer	
Baujahr	
Gesamthöhe	3 000 mm
Gesamtbreite	700 mm – 1.500 mm
Gesamtiefe	1.400 mm
Eigengewicht	280 kg
Tragkraft pro Ebene	800 kg
Gesamtragkraft	4000 kg



Abbildung 1 Gesamtansicht Grabsteinregal

Inhaltsverzeichnis

1	Kontakt	2
2	Konformitätserklärung	2
3	Erläuterung der Symbole und Warnhinweise	2
3.1	Warnhinweise an des Grabsteinregal.....	2
3.2	Symbole in der Bedienungsanleitung	3
4	Bestimmungen für den Einsatz des Grabsteinregal	3
4.1	Anwendungsbereich des Grabsteinregal.....	3
4.2	Unsachgemäßer Einsatz	3
4.3	Sicherheitsvorschriften.....	4
4.4	Typenschild.....	4
5	Montage	4
5.1	Lieferumfang.....	5
5.2	Entfernen der Transportverpackung	5
5.3	Montageanleitung	5
6	Bedienungsanleitung des Grabsteinregal	7
7	Wartung und Inspektion	8
8	Stückliste und Zeichnungen des Grabsteinregals	8

1 Kontakt

Ihre Fragen oder Einzelteilbestellungen richten sie bitte telefonisch, schriftlich oder per Email an die WEHA-Ludwig Werwein GmbH oder direkt an den Hersteller:

In Deutschland WEHA-Ludwig Werwein GmbH <hr/> Postfach 13 55 86331 Königsbrunn / Augsburg Wikingerstr. 15 86343 Königsbrunn / Augsburg Telefon: +49 (0) 8231 / 60 07-0 Telefax: +49 (0) 8231 / 60 07-148 E-Mail: info@weha.com	In Österreich WEHA Steinbearbeitungsmaschinenvertriebsgesellschaft m. b. H. <hr/> Lange Gasse 17 A-1080 Wien <hr/> Telefon: +49 (0) 1 / 40 39 340 Telefax: +49 (0) 1 / 40 88 762 E-Mail: office.weha@aon.at	Besuchen Sie auch unsere Internetseite: http://www.weha.com E-Mail: info@weha.com
--	---	--

2 Konformitätserklärung

EG-Konformitätserklärung 2006/42/EG			
Hersteller:	WEHA Sp. z o. o. Ul. Wiejska 2 Pl-59-400 Jawor Telefon 0048 / 76 / 8703700	Maschinentyp:	Grabsteinregal „Quick“
		Verwendung:	Lagerung von Grabsteinen
		Maschinen-Nummer:	
Unterzeichner:	 		
Hiermit bescheinigen wir, dass oben genannte Maschine den Anforderungen der obigen Richtlinie entspricht.			

3 Erläuterung der Symbole und Warnhinweise

Die nachfolgenden Erläuterungen von Symbolen, welche am Gerät oder der Maschine bzw. Bedienungsanleitung vorhanden sein können, soll Ihnen Aufschluss über die Bedeutung dieser geben.

3.1 Warnhinweise an des Grabsteinregal

Folgende Warnzeichen können ggf. am Gerät bzw. an der Maschine angebracht sein:



Dieses auf Maschine oder dem Gerät angebrachte Warnzeichen weist den Bediener auf das Vorhandensein einer Betriebsanleitung hin und verpflichtet ihn vor Aufstellung bzw. Inbetriebnahme der Maschine zu dessen Lektüre.



Dieses am Gerät oder an der Maschine befindliche Warnzeichen weist den Bediener auf das Vorhandensein von elektrischer Spannung hin, deren Höhe ausreicht, um dem Bediener bei Berührung oder entsprechender Annäherung der Gefahrenstelle einen Stromschlag zu versetzen. Bei dieser Gefahrenstelle ist die Gesundheit oder das Leben in Gefahr.



Dieses Warnzeichen verpflichtet den Bediener der Maschine stets einen Gehörschutz und eine Schutzbrille zu tragen.

3.2 Symbole in der Bedienungsanleitung

Folgende Symbole können in der Bedienungsanleitung auftauchen und sind folgendermaßen definiert:



Ein auf den Seiten dieser Betriebsanleitung erscheinendes Ausrufezeichen, das von einem gleichseitigen Dreieck eingerahmt wird, kennzeichnet einen wichtigen Hinweis, den der Bediener besonders aufmerksam lesen bzw. befolgen soll.



Hinweis auf die Verpflichtung der Mülltrennung, um Werkstoffe in den Wertstoffkreislauf zuführen zu können. Materialien können so durch Recyclingverfahren wieder dem Herstellungsprozess zugeführt, Ressourcen können gespart und die Umwelt entlastet werden.



Kennzeichnung von Schaltern, Gegenständen, usw. in den Abbildungen dieser Bedienungs- und Betriebsanleitung.

4 Bestimmungen für den Einsatz des Grabsteinregal

Bitte beachten Sie genauestens die Angaben über den Einsatz der Maschine bzw. des Gerätes.



Vorsicht Verletzungsgefahr!
Unsachgemäßer Einsatz führt zu Personenschäden!



Das Gerät bzw. die Maschine ist speziell auf einen oder mehrere Anwendungsbereiche hin ausgelegt. Die nachfolgenden Kapitel sollen Ihnen diese Einsatzmöglichkeiten näher bringen und die Gefahren im Umgang mit dem Arbeitsmittel aufzeigen.

4.1 Anwendungsbereich des Grabsteinregal

Sie haben ein Qualitätsprodukt der WEHA-Ludwig Werwein GmbH erstanden.

Das Grabsteinregal ist ein Hilfsmittel, das Ihnen die Lagerung von Steinplatten ermöglicht und Ihnen die Arbeit erleichtern soll.

Folgende Merkmale sind besonders hervorzuheben:

- Einfaches Aufstellen durch Steckverbindungen.
- Problemloses Einfahren mit dem Stapler.
- Variable Breite von 0,7 m bis 1,5 m.
- Tragarm mit Kunststoffauflage für eine lange Lebensdauer.

4.2 Unsachgemäßer Einsatz

Das Grabsteinregal dient ausschließlich zum Lagern von Steinplatten aus Marmor, Granit, Sandstein und Betonstein mit einem Gesamtgewicht von bis zu 4.000 kg.

Verwenden Sie das Grabsteinregal ausschließlich für die vorgesehenen Zwecke und verzichten Sie auf Mittel, die das Metall oder einzelne Baugruppen beschädigen können!

- Das Grabsteinregal ist komplett und speziell auf die Anwendungsbereiche hin ausgelegt.
- Verwenden Sie das Grabsteinregal nicht als Transportgestell.
- Lagern Sie nicht mehr als 800 kg pro Ablageebene.
- Legen Sie die Steinplatten immer auf zwei gleich hoch montierte Ablagearme.
- **Niemals unter schwebender Last aufhalten!**

4.3 Sicherheitsvorschriften




- Lesen Sie diese Betriebsanleitung vor der Benutzung des Grabsteinregal gründlich durch!
- Verwahren Sie die Betriebsanleitung sorgfältig in der Nähe des Grabsteinregal auf, für alle künftigen Zweifelsfälle!
- Das eigenwillige Umbauen oder das Installieren von Zusatzeinrichtungen führen zum Erlischen von jeglichem Haftungsanspruch durch den Händler oder Hersteller!
- Entfernen Sie sämtliche Gegenstände aus dem Arbeitsbereich, die eine mögliche Gefahrenquelle darstellen!
- Das Grabsteinregal darf nur von dafür beauftragten Personen bedient werden. Jeder Bediener muß diese Dokumentation gelesen und verstanden haben.
- Überprüfen Sie vor jedem Einsatz die tragenden Teile und Schweißnähte auf Beschädigungen! Bei festgestellten Mängeln ist der Betrieb des Grabsteinregal einzustellen und die Benutzung durch dritte ist durch geeignete Maßnahmen zu unterbinden.
- Vergewissern Sie sich, dass die Fläche, auf der Sie das Grabsteinregal aufbauen oder lagern, über eine ausreichende Tragfähigkeit, von 4.500 kg, verfügt und eben ist!
- Sorgen Sie im Arbeitsbereich für einen Untergrund der genug Halt und Rutschsicherheit bietet!
- Vergewissern Sie sich, dass Erschütterungen des Grabsteinregal, durch angrenzende Betriebsbereiche (z. B. Steinbrecher), ausgeschlossen sind!
- Verankern Sie das Grabsteinregal im Untergrund, um eine ausreichende Standsicherung zu gewährleisten!
- Der Aufenthalt unter schwebenden Lasten ist untersagt!
- Tragen Sie beim Umgang mit des Grabsteinregal stets angemessene Schutzbekleidung, gemäß den Unfallverhütungsvorschriften!
- Dazu gehören u.a.:
 - Arbeitshandschuhe gemäß den Unfallverhütungsvorschriften!
 - Schuhwerk gemäß den Unfallverhütungsvorschriften!
 - Gehörschutz und Schutzbrille gemäß den Unfallverhütungsvorschriften!
- Verwenden Sie ausschließlich für die Eigenschaften des Gerätes geeignete Werkstückmaterialien, wie Steinplatten ohne Risse („gesunde“ Steinplatten)!
- Sorgen Sie dafür, daß sich beim Einsatz niemand in der Nähe des Gerätes befindet, um eine Gefährdung Dritter auszuschließen!
- Überprüfen Sie, ob alle Teile korrekt montiert sind!
- Treten Schäden oder Fehlfunktionen an dem Gerät auf, so wenden Sie sich umgehend an den Händler oder Hersteller!
- Schützen Sie das Gerät bzw. die Maschine vor Witterungseinflüssen, wie Regenwasser, Sonneneinstrahlung, Feuchtigkeit usw.!
- Sollte dieses Gerät bzw. die Maschine infolge irreparabler Schäden oder aus anderen Gründen nicht mehr benützt werden, so sorgen Sie für die Außerbetriebnahme, indem Sie das Gerät bzw. die Maschine gebrauchsuntauglich machen und sicherstellen, daß keine Gefahr für Dritte ausgeht!
- Stellen Sie durch die Trennung der verschiedenen Materialien bei der Entsorgung sicher, das diese dem Wertstoffkreislauf zugeführt werden können!



4.4 Typenschild

Das Typenschild gibt Aufschluss über die Herkunft, Identität sowie Baujahr und, falls notwendig, über die maximale Tragkraft.

Bitte vergleichen Sie bei Lieferung das Typenschild mit den Angaben auf der ersten Seite der Bedienungsanleitung. Falls sich Daten unterscheiden, setzen Sie sich bitte umgehend mit dem Händler oder dem Hersteller in Verbindung.

Lieferer:	 D-86343 Königsbrunn	 
Bezeichnung:		
Typ:		
Fabrik-Nr.		
Baujahr:		
max. Tragfk.		

5 Montage

Bitte lesen Sie die Angaben im Kapitel Montage sorgfältig durch und befolgen Sie die Hinweise penibelst. Etwaige Schäden durch Nichtbeachtung sind von der Haftung des Herstellers oder der WEHA-Ludwig Werwein GmbH ausgeschlossen.

Kontrollieren Sie die gelieferte Ware auf etwaige Beschädigungen der Transportverpackung. Beschädigungen durch den Transport sofort dem Spediteur und der Firma WEHA melden!

5.1 Lieferumfang

Kontrollieren Sie unbedingt vor der Montage den Lieferumfang, ob auch alle benötigten Teile vorhanden sind. Wenden Sie sich sofort an den Händler oder Hersteller, falls der Lieferumfang nicht vollständig ist.

Zum Lieferumfang gehören:

- 1 x Grabsteinregal bestehend aus:
 - 2 x Tragelement 3.000 mm x 240 mm x 120 mm [A1]
 - 2 x Fußelement 1.200 mm x 120 mm x 120 mm [B1]
 - 8 x Tragarm 1.100 mm x 120 mm x 60 mm mit Abdrückschraube M16x30 und Schraubenmutter M16 [C1]
 - 8 x Steckbolzen \varnothing 18 mm mit Sicherungssplint
 - 4 x Sechskantschraube M20x180 mit Federring \varnothing 21 mm und Beilegscheibe \varnothing 21 mm
 - 2 x Gewindestange M16x1.500 [D1]
 - 8 x Sechskantmutter M16
 - 2 x Verstrebung 3.000 mm x 40 mm x 30 mm [E1]
 - 2 x Sechskantschraube M12x75 mit Federring \varnothing 13 mm und Beilegscheibe \varnothing 13 mm
 - 2 x Sechskantschraube M12x45 mit Federring \varnothing 13 mm und Beilegscheibe \varnothing 13 mm
 - 2 x Steckhülse \varnothing 18x30
 - 1 x Bedienungs- und Betriebsanleitung
- 1 x Bedienungs- und Betriebsanleitung

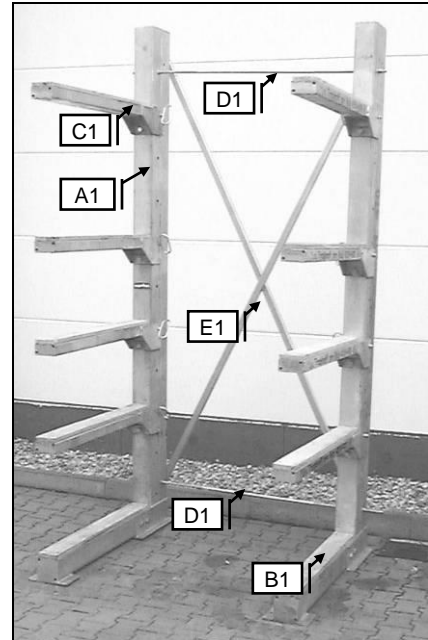


Abbildung 4.1 - Gesamtansicht Grabsteinregal

5.2 Entfernen der Transportverpackung

Im Normalfall wird Ihnen das Grabsteinregal verpackt mit Kartonage geliefert.

- **Kontrollieren Sie vor Beginn des Entpackens den beigegefügt Lieferschein mit den gelieferten Artikeln!**

Entfernen der Transportverpackung:

- Lösen Sie die Klebestreifen bzw. die Umreifungsbänder und packen Sie den Inhalt behutsam aus!
- Gehen Sie achtsam beim Auspacken des Grabsteinregals vor, um diese nicht zu beschädigen!
- Zu starkes Aufschlagen der Bauteile des Grabsteinregals auf scharfen Kanten kann den Oberflächenschutz und andere Bauteile beschädigen!
- Entsorgen Sie die Verpackungsabfälle entsprechend den örtlichen Richtlinien und führen Sie diese wieder dem Wertstoffkreislauf zu!

5.3 Montageanleitung

Das Grabsteinregal wird Ihnen unmontiert geliefert.

Zur Montage des Grabsteinregals werden benötigt:

- 2 Personen
- 1 Hebegerät
- 1 Stehleiter
- 1 Meterstab
- 1 Wasserwaage
- 2 Gabelschlüssel SW 30
- 2 Gabelschlüssel SW 24
- 1 Gabelschlüssel SW 19



Vorsicht Gefahr!
Tragfähigkeit vom Untergrund prüfen, da in zu weichem Untergrund das Grabsteinregal einseitig absacken und gegebenenfalls umkippen kann!



- Die Standfläche muss eben und waagrecht, also im Wasser, sein.
- Überprüfen Sie, ob die Standfläche über eine Tragfähigkeit von 4.500 kg verfügt. Beachten Sie auch hierbei, dass das Grabsteinregal in zu weichem Untergrund einseitig absacken und gegebenenfalls umkippen kann!
- Nun die zwei Tragelemente [A2] parallel, mit den Fußteilen [B2] nach unten, ablegen. Hierbei sollten die Fußteile [B2] grob so ausgerichtet werden, dass sich, nach dem Aufrichten der Tragelemente [A2], die Fußteile am zukünftigen Standort befinden.
- Jetzt müssen auf die beiden Gewindestangen [C2] jeweils zwei Sechskantmutter M16 an beiden Enden aufgeschraubt werden. Die Sechskantmutter müssen hierbei vollständig, bis zum Ende des Gewindes, auf der Gewindestange [C2] aufgeschraubt werden.
- Die zwei Gewindestangen [C2] in die Bohrungen [D2] $\varnothing 17$ mm von innen einstecken. Hierzu die Tragelemente soweit auseinanderrücken, dass die Gewindestange [C2] eingesteckt werden kann.
- Nun die Tragelemente auf die gewünschte Breite ausrichten. Sie haben die Möglichkeit eine Standbreite zwischen 70 cm und 150 cm einzustellen. Die Verstrebung [E2] diagonal auflegen und bei den beiden Bohrbildern [F2] nach den nächstgelegenen Gewindebohrungen M16 suchen und die Verstrebung mit zwei Sechskantschrauben M12 x 45, Federring $\varnothing 13$ mm und Beilegscheibe $\varnothing 13$ mm festschrauben und anziehen.

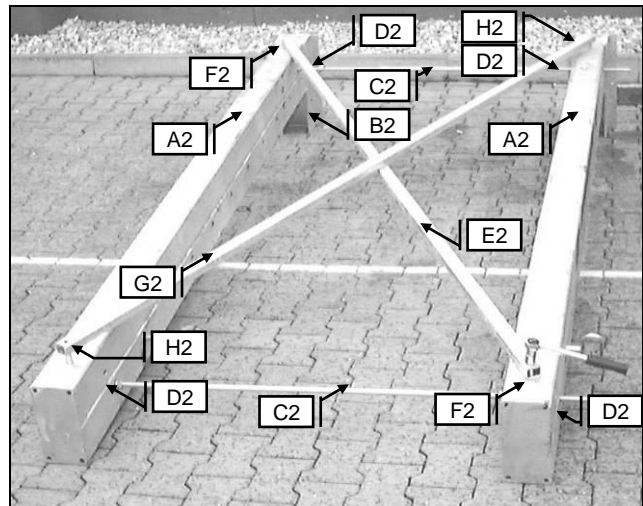


Abbildung 4.2 - Portalkran umgelegt

- Die Verstrebung [Abb. 4.2; G2] diagonal auflegen und bei den beiden Bohrbildern [H2] mit den gleichen Gewindebohrungen M16 wie bei den Bohrbildern [Abb. 4.2; F2] die Verstrebung mit zwei Sechskantschrauben M12 x 75, Federring $\varnothing 13$ mm, Beilegscheibe $\varnothing 13$ mm festschrauben und anziehen. Hierbei muss noch die Steckhülse $\varnothing 18$ x 30 zwischen Tragprofil [Abb. 4.2; A2] und Verstrebung [Abb. 4.2; E2] eingesetzt werden, durch aufstecken auf die Sechskantschraube M12 x 75.
- Nun müssen die zwei Gewindestangen [Abb. 4.2; C2] verspannt werden. Die vier innen liegenden Sechskantmutter M16 nach außen schrauben, bis diese an den Tragprofilen [Abb. 4.2; A2] anliegen. Vier weiteren Sechskantmutter M16 an den insgesamt vier Enden der beiden Gewindestangen [Abb. 4.2; C2] aufschrauben und fest anziehen.
- Jetzt sind die zwei Tragprofile fest miteinander verbunden.

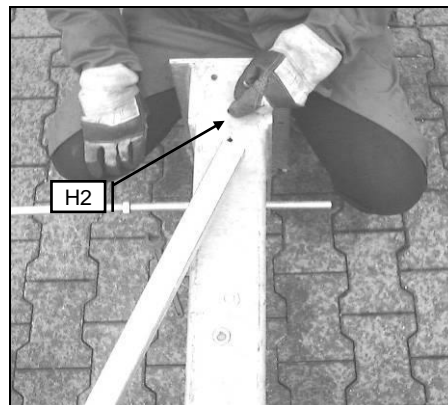


Abbildung 4.3 – Verstrebung einfädeln

- Die zwei Tragprofile müssen jetzt mit dem Hebegerät aufgerichtet werden. Hierzu zwei Steckbolzen [A4] durch eine der oberen Bohrungen einstecken und mit dem Sicherungssplint sichern.
- Mit einem Hebegurt, der durch die Griffe der beiden Steckbolzen [A4] geführt wird, die zwei Tragprofile am Hebegerät einhängen und aufrichten.

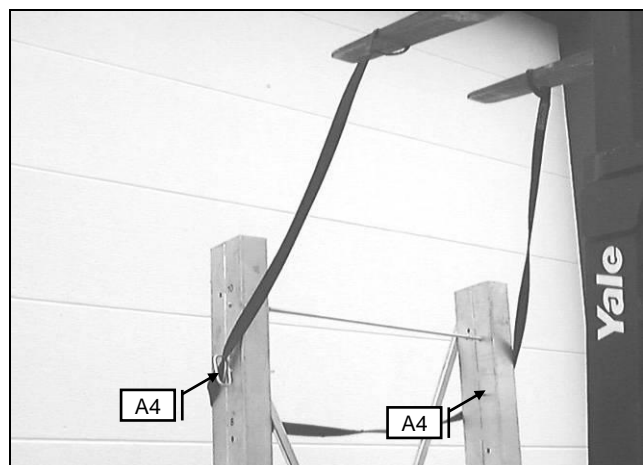


Abbildung 4.4 – Tragprofile aufrichten

- Die zwei Fußelemente [A5] anmontieren.
- Mit vier Sechskantschrauben M12 x 180 mit Federring $\varnothing 13$ mm und Beilagscheibe $\varnothing 13$ mm und mit Sechskantmuttern M12 verschrauben und fest anziehen.
- Mit dem Hebegerät kann das Grabsteinregal an den gewünschten Standort gerückt werden.
- Kontrollieren ob das Grabsteinregal im Wasser, also Waagrecht, steht, unter Zuhilfenahme der Wasserwaage. Die Kontrolle erfolgt in den zwei Hauptrichtungen. Das Grabsteinregal unter Umständen noch ausrichten.
- Den Hebegurt aushängen unter Zuhilfenahme der Stehleiter und das Hebegerät entfernen.

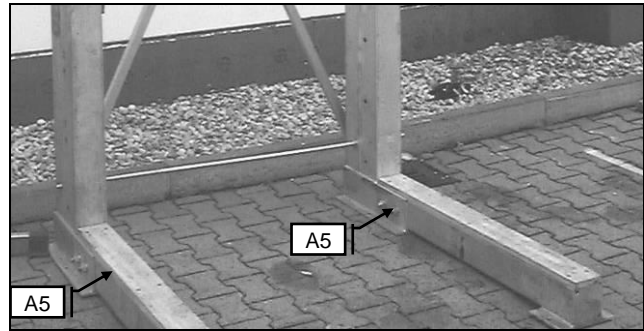


Abbildung 4.5 – Fußelemente anmontieren

- Die Tragarme [A6] mit den Steckbolzen anmontieren, durch einstecken des Steckbolzens und einstecken der Sicherungssplinte.
- Am Tragprofil sind Nummern [B6] angebracht. Die zwei Tragarme am linken und rechten Tragprofil immer bei der gleichen Nummer [B6] anmontieren, damit die Ablagefläche Waagrecht ist. Anhand der einzulagernden Steinplatten die Höhen der Ablageflächen entsprechend wählen.
- Zur Montage der oberen Tragarme die Stehleiter einsetzen.
- Nachdem alle Tragarme montiert sind, müssen diese noch ausgerichtet werden, mit der Abdrückschraube [D6] unterhalb jedes Tragarms [A6]. Legen Sie hierzu die Wasserwaage auf den Tragarm und stellen Sie die acht Tragarme so ein, dass das hintere Ende der Tragarme [E6] um ungefähr 1 cm tiefer liegt als das vordere Ende [F6].
- Zum Einstellen der Tragarme die Sechskantmutter M16 unterhalb des Tragarm [D6], durch drehen nach links gegen den Uhrzeigersinn, lösen. Die Sechskantschraube M16x30 nach rechts drehen, und der Tragarm wird am vorderen Ende [F6] nach oben bewegt und durch drehen nach links wird dieses nach unten bewegt. Wenn der Tragarm entsprechend eingestellt ist, die Sechskantmutter M16 fest anziehen.
- Damit die Standfestigkeit des Grabsteinregals ausreicht, muss dieses mit geeigneten Befestigungselementen mit dem Untergrund verbunden werden. Verwenden Sie, abhängig vom Untergrund, entsprechende Befestigungselemente wie z.B. Betonanker bei Betonstahl in vier- oder achtfacher Ausführung und befestigen damit das Grabsteinregal mit den Laschen [C6] im Untergrund.
- Das Grabsteinregal ist nun fertig montiert und kann beladen werden.

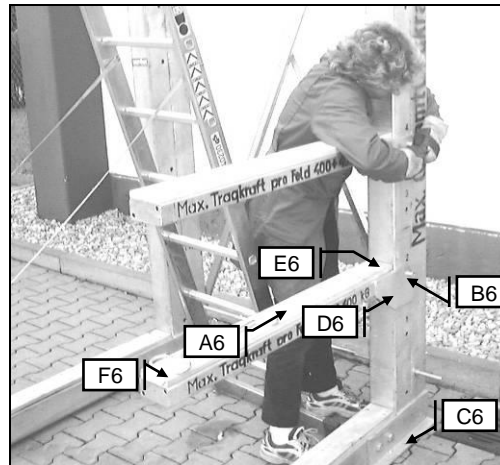


Abbildung 4.6 – Tragarme anmontieren

6 Bedienungsanleitung des Grabsteinregal

Dieses Kapitel soll Ihnen den Umgang mit dem Arbeitsmittel näher bringen. Beachten Sie die Bedienungsanleitung genauestens, um das Grabsteinregal optimal nutzen zu können!

Achten Sie darauf, dass die Schutzschicht der Metallteile nicht durch scharfkantige Gegenstände beschädigt wird!



Jegliche Defekte, die durch fehlerhafte Montage verursacht werden, sind von der Gewährleistung durch den Händler bzw. Hersteller ausgeschlossen!



Beachten Sie unbedingt die Sicherheitsvorschriften unter Kapitel 4.3!



**Vorsicht Gefahr!
Niemals unter schwebender Last aufhalten!**



- Pro Ablagefläche dürfen maximal 800 kg eingelagert werden und Insgesamt dürfen maximal 4.000 kg eingelagert werden.



**Vorsicht Gefahr durch überladen des Grabsteinregal!
Pro Ablagefläche maximal 800 kg einlagern und insgesamt maximal 4.000 kg einlagern!**



- Nun mit einem geeigneten Hebefahrzeug die Steinplatten einlagern. Mit dem Hebefahrzeug vorsichtig in das Grabsteinregal einfahren und hierbei nicht mit dem Grabsteinregal kollidieren, da dieses gegebenenfalls umkippen würde!
- Beachten Sie, dass die Steinplatten zentriert und möglichst weit hinten auf der Ablagefläche waagrecht (im Wasser) eingelegt werden. Mit der unteren Ablagefläche beginnen und nach oben hin auffüllen.

7 Wartung und Inspektion

Das Grabsteinregal bedarf keiner regelmäßigen Wartung.



Nachfolgend sind die Tätigkeiten aufgeführt, die der Betreiber des Grabsteinregal durchführen lassen muss, durch eine Person mit den entsprechenden Sachkenntnissen!
Für Schäden, die durch Nichtbeachtung dieser Anweisungen auftreten, haftet der Hersteller nicht!



Nach ZH 1/428 handelt es sich um ein Lagergerät, was durch einen Sachkundigen regelmäßig, nach bedarf geprüft werden muss. **Diese Inspektion muss jedoch mindestens einmal jährlich durchgeführt werden.**

- Achten Sie auf die Sicherheitsvorschriften in Kap.4.3!
- Kontrollieren Sie das Grabsteinregal einmal jährlich auf rostige Stellen, im Besonderen alle Schweißnähte.
- Entfernen Sie den Rost und schützen Sie diese Stelle durch auftragen eines geeigneten Rostschutzmittels, z. B. Zinkspray.
- Überprüfen Sie die Einstellung der einzelnen Tragarme mit der Wasserwaage und korrigieren Sie die Einstellung, wie in Kapitel „5.3 Montageanleitung“ beschrieben.

8 Stückliste und Zeichnungen des Grabsteinregals

Bitte beachten sie bei der Bestellung von Ersatzteilen, dass nur bei vollständiger Angabe, der in den Stücklisten aufgeführten Daten, eine reibungslose Abwicklung erfolgen kann.

Geben Sie bei einer Bestellung also immer Menge, Benennung des Teiles, Artikelnummer und ggf. die Norm-Kurzbezeichnung an.

Pos.	Menge	Benennung	Norm-Kurzbezeichnung	Werkst.
	2	Tragelement 3.000 mm x 240 mm x 120 mm		
	2	Fußelement 1.200 mm x 120 mm x 120 mm		
	8	Tragarm 1.100 mm x 120 mm x 60 mm mit Abdrückschraube M16 x 30		
	8	Steckbolzen Ø18 mm mit Sicherungssplint		
	4	Sechskantschraube M20x180 mit Federring und Beilegscheibe Ø21 mm		
	2	Gewindestange M16x1.500		
	8	Sechskantmutter M16		
	2	Verstrebung 3.000 mm x 40 mm x 30 mm		
	2	Sechskantschraube M12x75 mit Federring und Beilegscheibe Ø13 mm		
	2	Sechskantschraube M12x45 mit Federring und Beilegscheibe Ø13 mm		
	2	Steckhülse Ø 18x30		

Grabsteinregal „Quick“

Art. Nr. 107375