

# Bedienungsanleitung

Spannvorrichtung Butler

Art.-Nr.: 113520



## Inhaltsverzeichnis

1 Übersicht .....	1
2 Technische Daten .....	2
2.1 Abmessungen .....	3
2.2 Ersatzteilliste .....	4
3 Gebrauchsanweisung .....	6
3.1 Gerätenutzung.....	6
4 Problemlösung.....	9
5 Inspektion und Wartung.....	9
6 Garantie .....	10

### 1 Übersicht

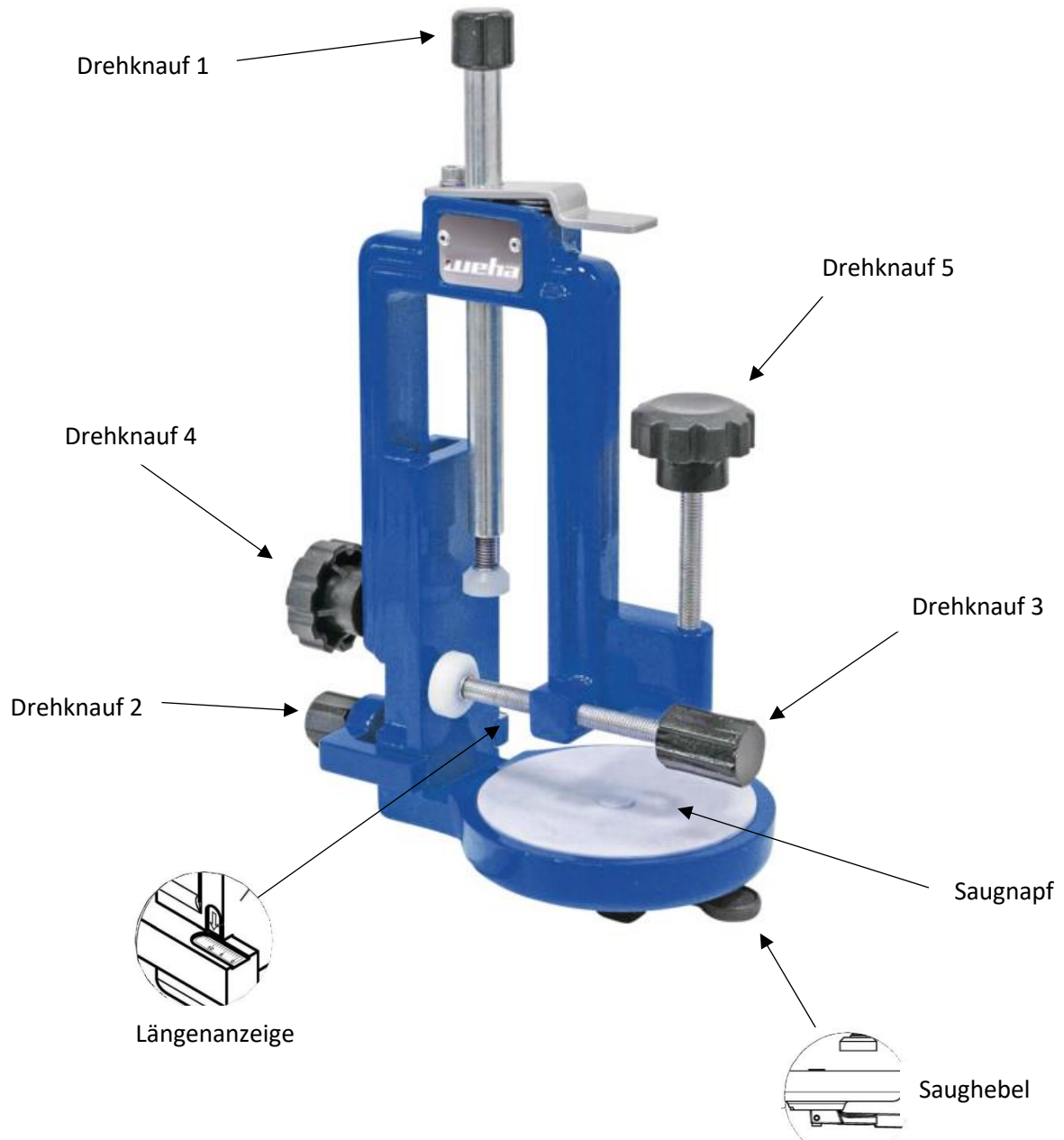
- Die Spannvorrichtung Butler ist für die perfekte Positionierung und Arretierung der Blende (Schürze) an Ihrer Arbeitsplatte über eine Gehrungsverbindung entworfen.
- Die Spannvorrichtung zeichnet sich durch ihre kompakte Bauweise, geringes Gewicht, und das einfache und schnelle Anklemmen an die Steinplatte in jeder Position aus.
- Der Benutzer kann mehrere Spannvorrichtungen benutzen, wenn mit einer längeren Steinplatte gearbeitet wird.

**Empfehlung:**

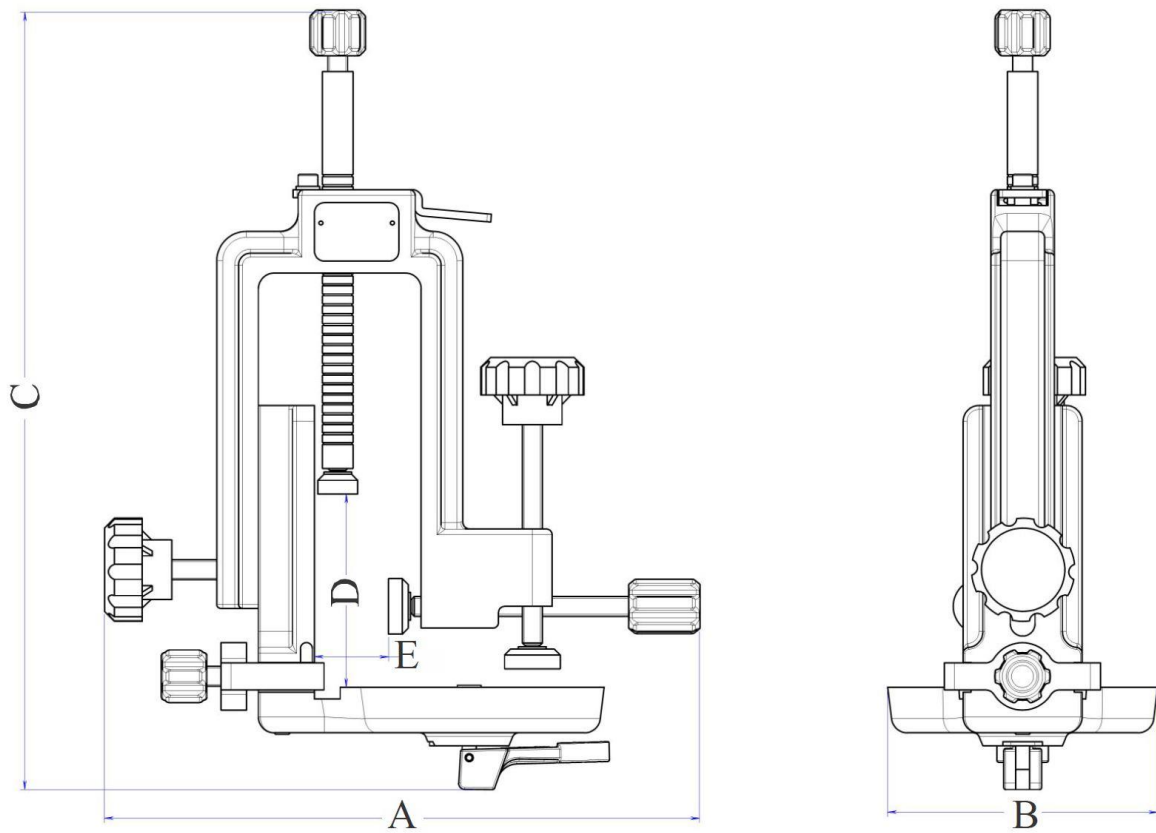
Länge Steinplatte in mm	Anzahl an Spannvorrichtungen
1000	2
1500	3
2000	4
2500	5
3000	6

## 2 Technische Daten

- Die Spannvorrichtung ist aus Aluminium gefertigt.
- Die Spannvorrichtung besteht aus einem umgedrehten U-Körper und einem Klemmkörper, um zwei Platten in einem perfekten 90° Winkel ausrichten zu können.

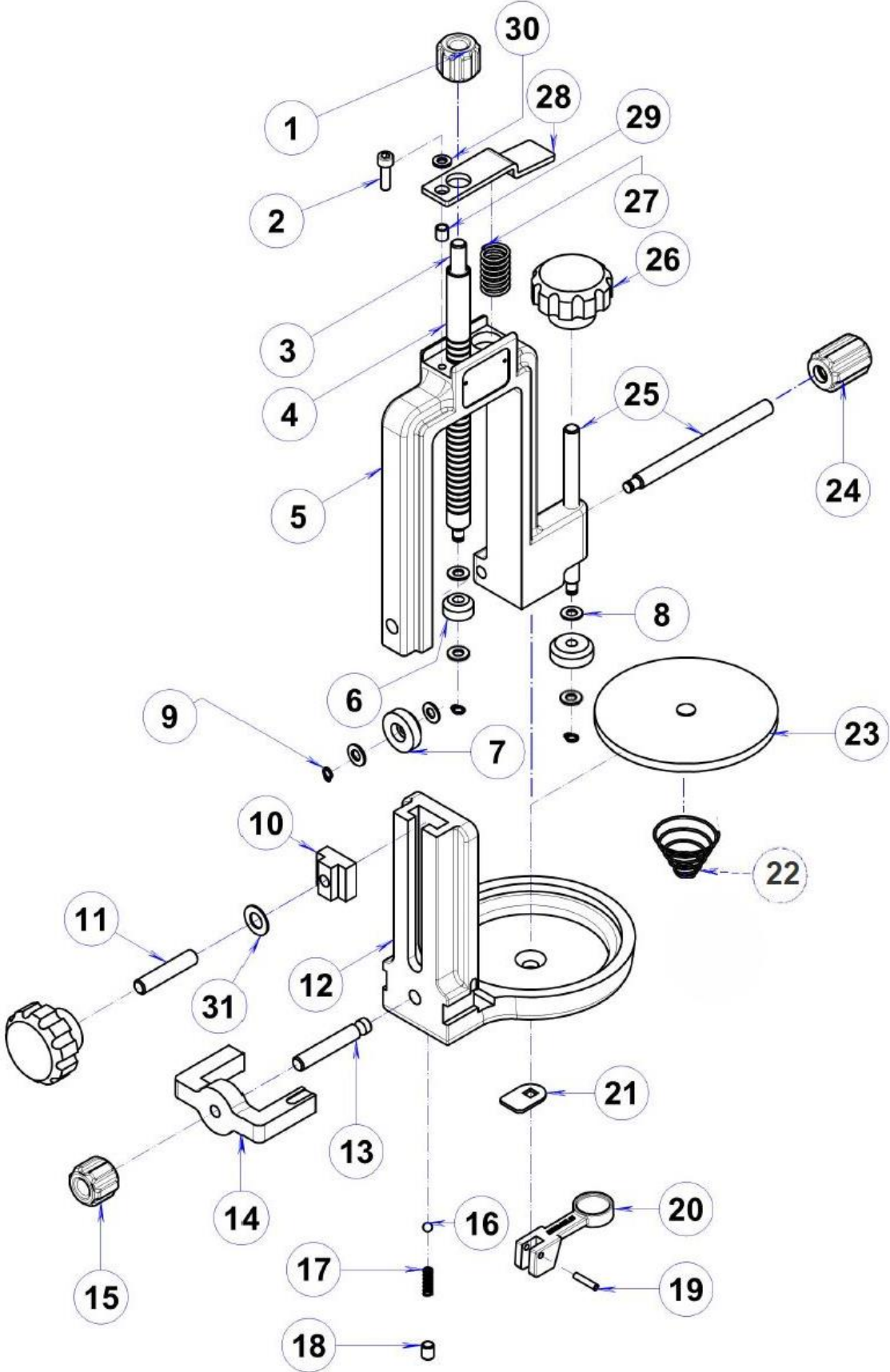


## 2.1 Abmessungen



<b>A</b>	240 mm
<b>B</b>	136 mm
<b>C</b>	345 mm
<b>D</b>	max. 255 mm
<b>E</b>	max. 40 mm
<b>Gewicht</b>	5,6 kg

2.2 Ersatzteilliste



<b>Code</b>	<b>Bezeichnung</b>	<b>Menge</b>
01	Drehknauf 1	1
02	Inbusschraube M6 x 20	1
03	Gewindestange 1	1
04	Schieberohr	1
05	Umgedrehter U-Körper	1
06	Plastik Drücker 1	1
07	Plastik Drücker 2	2
08	Beilagscheibe $\varnothing 7$	6
09	Sprengring $\varnothing 7$	3
10	Gleitbasis	1
11	Gewindestange 2	1
12	Klemmenkörper	1
13	Linker Gewindestange	1
14	U- geformter Begrenzer	1
15	Drehknauf 2	1
16	Stahlball	1
17	Feder 1	1
18	Inbusstellschraube M8 x 10	1
19	Bolzen für Hebel	1
20	Saughebel	1
21	Anlaufscheibe	1
22	Feder 2	1
23	Saugnapf	1
24	Drehknauf 3	1
25	Gewindestange 3	2
26	Drehknauf 4,5	2
27	Feder 3	1
28	Stopper	1
29	Distanzstück	1
30	Beilagscheibe $\varnothing 6$	1
31	Beilagscheibe $\varnothing 10$	1

### 3 Gebrauchsanweisung

#### Allgemeine Vorsichtshinweise für den Betrieb:

##### **a. Vor dem Betrieb:**

- Vergewissern Sie sich, dass die Drehknäufe und der Ansaughebel in gutem Betriebszustand sind.
- Stellen Sie sicher, dass sich kein Staub, Öl und andere Verunreinigungen auf dem Saugnapf sowie auf den Plattenoberflächen befinden.
- Verwenden Sie geeignete persönliche Schutzausrüstung, um sich vor Verletzungen zu schützen.

##### **b. Während des Betriebs:**

- Stellen Sie sicher, dass der Saugnapf die Steinplatte fest ansaugt.
- Der Arbeitsbereich muss sauber und eben sein. Vermeiden Sie Orte, an denen es Vibrationen geben kann
- Befolgen Sie die Schritte und Anweisungen in der Betriebsanleitung.
- Folgen Sie den lokal gültigen Arbeitsschutzverordnungen und Regeln.

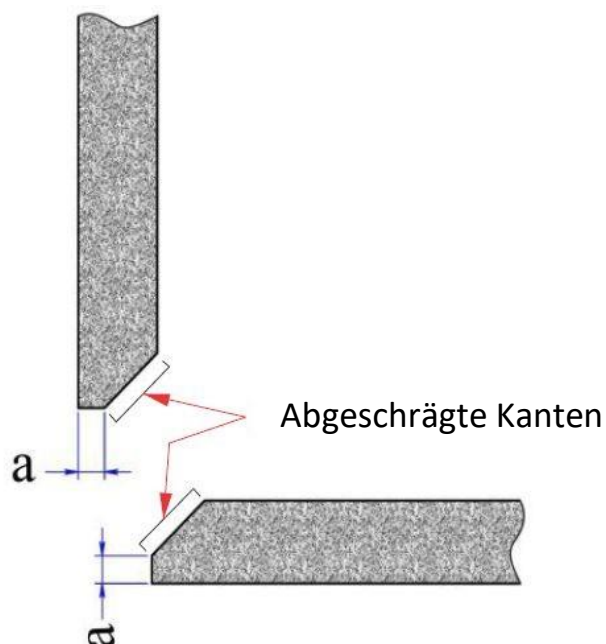
##### **c. Nach dem Betrieb:**

- Halten Sie den Saugnapf frei von Gegenständen, damit er seine Form behält.
- Säubern Sie das Gerät nach dem Benutzen gründlich.
- An einem gut belüfteten Ort lagern, Orte mit hoher Hitze und Feuchtigkeit vermeiden.

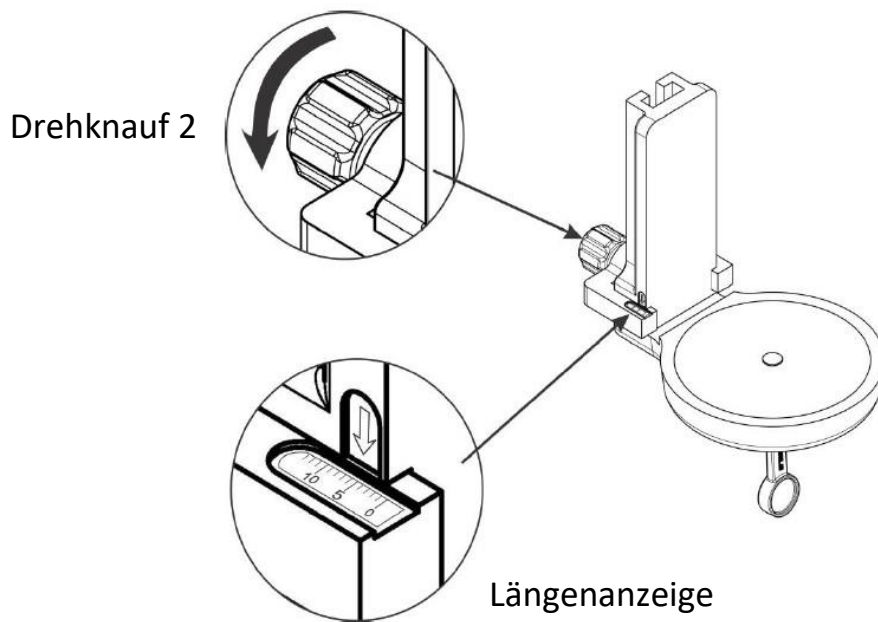
### 3.1 Gerätenutzung

**Schritt 1:** Messen Sie die Länge „a“.

*Überspringen Sie diesen Schritt, falls ihre Kanten nicht abgeschrägt sind.*

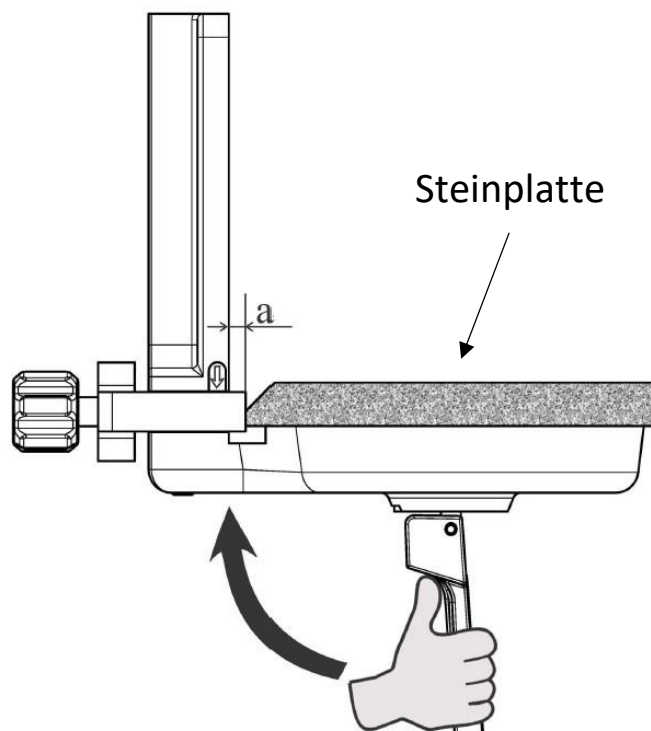


**Schritt 2:** Drehen sie den Drehknopf 2 solange im Uhrzeigersinn, bis die Längenanzeige auf den vorhin gemessenen Wert von „a“ eingestellt ist.



**Schritt 3:** Das Anbringen der Spannvorrichtung an der Arbeitsplatte

- Kontrollieren Sie, ob die Längenanzeige korrekt auf den Wert „a“ eingestellt ist.
- Reinigen sie die Oberfläche des Saugnapfes und der Steinplatte gründlich
- Platzieren sie die Spannvorrichtung an der Unterseite der Platte so wie in folgender Abbildung dargestellt.
- Betätigen sie den Saughebel, um die Spannvorrichtung an der Platte zu fixieren.



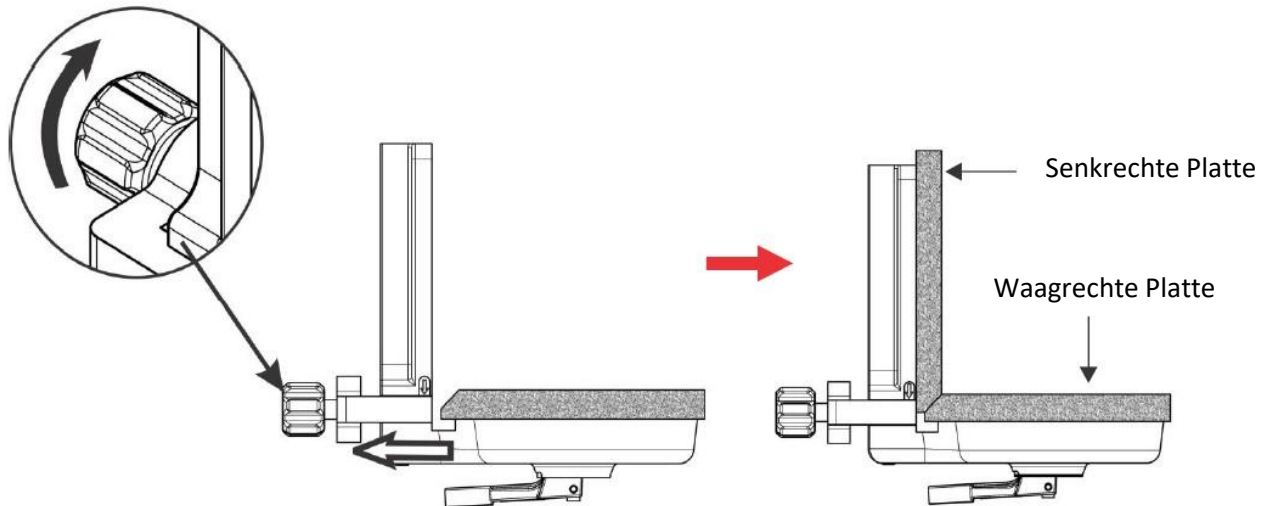


#### Schritt 4: Anbringen der senkrechten Platte

- Drehen sie den Drehknopf 2 gegen den Uhrzeigersinn, bis die Längenanzeige wieder 0 anzeigt.
- Positionieren Sie jetzt die senkrechte Platte so, wie in der folgenden Abbildung dargestellt.

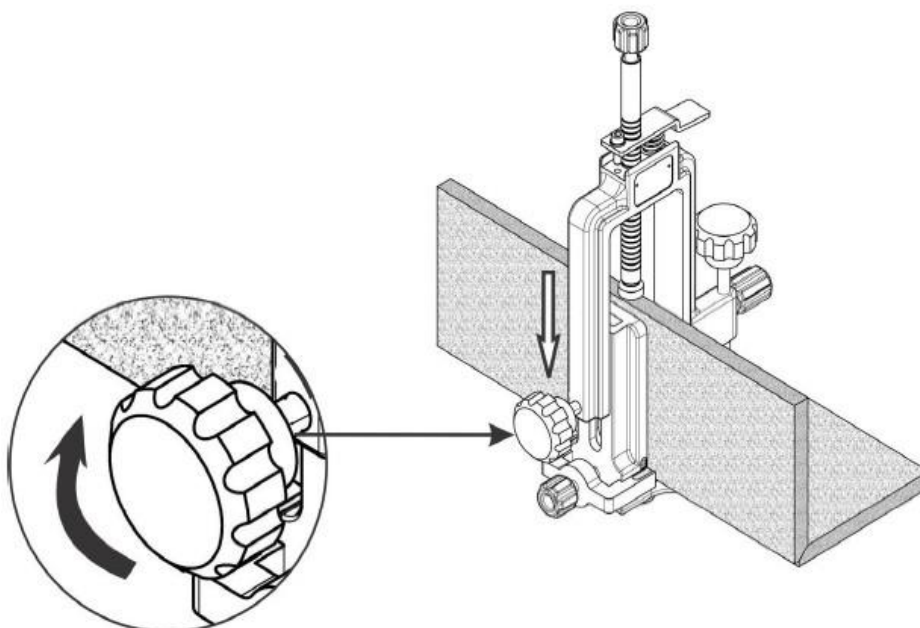
*Hinweis:*

- *Reinigen Sie die Oberfläche der Gehrungsverbindung gründlich und tragen sie im Anschluss Kleber auf.*



#### Schritt 5: umgedrehten U-Körper anbringen

- Setzen Sie den U-Körper von oben wie in folgender Abbildung gezeigt auf die Spannvorrichtung auf.
- Drehen sie Drehknopf 4 fest, sodass der U-Körper fest in Position bleibt.



- Bevor Sie Drehknauf 1 drehen, drücken Sie den Stopper nach unten. Schieben Sie anschließend den Drehknauf 1 inklusive Stange nach unten bis zur Kante der senkrechten Platte.
- Drehen sie nun die Drehknäufe 1,3 und 5 fest, sodass die beiden Platten fixiert und aufeinandergepresst werden.

*Hinweis: Wenden Sie beim Festdrehen der Knöpfe moderat Kraft an.*

**Schritt 6:** Warten Sie, bis der Kleber getrocknet ist und entfernen Sie die Spannvorrichtung.

#### 4 Problemlösung

<b>Problem</b>	<b>Grund</b>	<b>Lösung</b>
Der Saugnapf saugt nicht richtig an	<ul style="list-style-type: none"> <li>- Der Saugnapf ist verdreckt</li> <li>- Der Saugnapf ist beschädigt</li> </ul>	<ul style="list-style-type: none"> <li>- Säubern Sie den Saugnapf</li> <li>- Ersetzen Sie den Saugnapf</li> </ul>
Drehknäufe lassen sich nur sehr schwer drehen.	<ul style="list-style-type: none"> <li>- Gewinde ist verrostet, verdreckt oder verzogen</li> </ul>	<ul style="list-style-type: none"> <li>- Tragen sie Öl auf und säubern Sie das Gerät. Falls nötig, muss die Gewindestange ersetzt werden.</li> </ul>
Die Gleitbasis steckt fest.	<ul style="list-style-type: none"> <li>- Die Schiene ist verdreckt</li> </ul>	<ul style="list-style-type: none"> <li>- Reinigen Sie das Gerät und tragen Sie Öl auf.</li> </ul>
Der Stopper lässt sich nur schwer herunterdrücken	<ul style="list-style-type: none"> <li>- Der Stopper ist verdreckt</li> <li>- Die Feder ist beschädigt</li> </ul>	<ul style="list-style-type: none"> <li>- Säubern Sie den Stopper</li> <li>- Ersetzen Sie die Feder</li> </ul>

#### 5 Inspektion und Wartung

- Planen Sie eine regelmäßige Wartung ein.
- Überprüfen Sie regelmäßig den Saugnapf und den Saughebel.
- Halten Sie die Spannvorrichtungen stets sauber und fern von Fett oder Flüssigkeiten.
- Trocken und kühl lagern.

## 6 Garantie

Nach der Lieferung ist es notwendig, die Spannvorrichtung zu überprüfen, um sicherzustellen, dass sie während des Transports nicht beschädigt wurde. Jegliche Reklamationen müssen innerhalb von 8 Tagen nach dem Lieferdatum eingereicht werden. Auf die Spannvorrichtung gewähren wir eine Garantie von einem (1) Jahr ab dem Datum des Kaufs.

### **Der Garantieanspruch erlischt, wenn:**

- Der Anwender sich nicht an die Bedienungsanleitung hält.
- Die Vorgaben nicht einhält

# Garantie Zertifikat

Bitte lesen Sie die folgenden Bedingungen sorgfältig durch.

## DAUER

Die Garantie beginnt mit dem Kaufdatum und ist für einen Zeitraum von zwölf (12) Monaten gültig.

## GARANTIE

Diese Garantie beschränkt sich auf die Bereitstellung von Ersatzteilen, die von der Firma als defekt eingestuft werden (ausgenommen sind abgenutzte und Verschleißteile).

Das Unternehmen ist nicht verantwortlich für Fahrlässigkeit, Missbrauch oder unsachgemäßen Gebrauch des Produkts.

Sollte das Gerät innerhalb der Garantiezeit nicht ordnungsgemäß funktionieren, kontaktieren Sie bitte unsere Kundendienstabteilung unter [info@weha.com](mailto:info@weha.com).

## AUSSCHLÜSSE

Die Garantie gilt nicht für Schäden oder Ausfälle, die aus folgenden Gründen entstehen:

Falsche Verwendung, Missbrauch, Fehler beim Transport, unsachgemäße Behandlung oder fehlende regelmäßige Wartung.

Verwendung von nicht originalen Teilen/Zubehör oder von falschen Spezifikationen.