



HANDBUCHNUMMER: 009/11

AUFTRAG: 1462.11

**BETRIEBS- UND WARTUNGSHANDBUCH
TROCKENABSAUGBANK**



BENUTZERHANDBUCH – BA030
WEHA G.m.b.H. – KÖNIGSBRUNN (GERMANY)

TECNOIMPIANTI

Engineering S.r.l.

BETRIEBS- UND WARTUNGSHANDBUCH TROCKENABSAUGBANK

HANDBUCH-/MASCHINENNUMMER:	009/11
TECHNISCHES MODELL:	43BA030XAC
HANDELSMODELL:	BA030

KONFORMITÄTSERKLÄRUNG

Das Unternehmen: **TECNOIMPIANTI Engineering S.r.l.**
Via Spagnole 2 - EKZ Diamante 1 – 37015 Domegliara (VR)
Tel.: 045 / 6862795
Fax.: 045 / 6888706
E-Mail: info@tecnoimpianti-eng.com
Umsatzsteuer-Identifikationsnummer und Steuernummer: IT03132960232

ERKLÄRT

UNTER EIGENER, AUSSCHLIESSLICHER VERANTWORTUNG, dass das Produkt

Beschreibung: STAUBABSAUGGERÄT
Typ: TROCKENABSAUGBANK
Marke : TECNOIMPIANTI Engineering S.r.l.
Modell: BA030
Seriennummer: 009/11
Baujahr: 2011

IST KONFORM MIT:

Auftrag Nr.: 1462.11
Spezifikation Nr. : 16

VERZEICHNIS DER PRÜFUNGEN, DIE FÜR DIE SICHERHEIT ERFORDERLICH SIND

Nummer : 5
vom: 25/01/2011
ausgeführt von: MERIGO CRISTIANO
Technische Normen: 2006/42 und nachfolgende Integrationen

RICHTLINIEN NR.: 2006/42/EG – 2011/108/EG – 2006/95/EG

Ort: Domegliara
Datum: 26/05/2011

DER GESCHÄFTSFÜHRER
TECNOIMPIANTI Engineering S.r.l.
Preto Martini Floriano

BENUTZERHANDBUCH

(Jegliche Vervielfältigung dieses Handbuchs, auch nur in Auszügen, ist streng verboten. Zuwiderhandelnde werden nach den gesetzlichen Bestimmungen bestraft).

Trockenabsaugbank

Modell.: BA030
Seriennummer: 009/11
Baujahr: 2011

TECNOIMPIANTI Engineering S.r.l.
Via Spagnole, 2 – c.c. Diamante 1
37015 Domegliara (VR)
Tel.045/6862795 - Fax 045/6888706
e-mail: info@tecnoimpianti-eng.com
web: www.tecnoimpianti-eng.com

EINLEITUNG

Sehr geehrter Kunde! Wir danken Ihnen, dass Sie sich für die „Trockenabsaugkabine“ entschieden haben und freuen uns, Ihnen dieses Handbuch zur Verfügung zu stellen. Es bildet nicht nur einen wesentlichen Bestandteil der Maschine, sondern dient auch dazu, die Maschine unter größtmöglicher Sicherheit und Produktivität betreiben zu können.



ANMERKUNG

Wir fordern Sie auf, dieses technische Dokument aufmerksam zu lesen und dem Personal zur Verfügung zu stellen, das die Maschine benutzt und mit deren Aufstellung und Wartung betraut ist.

Das Handbuch muss stets bei der Maschine aufliegen. Bei Verkauf der Maschine muss das Handbuch dem neuen Nutzer ausgehändigt werden.

HAFTUNG

Das Handbuch entspricht dem Stand der Technik zum Zeitpunkt der Inverkehrbringung der Maschine, die nach den EG-Bestimmungen gebaut wurde.

Die Anweisungen im Handbuch ersetzen die geltenden Sicherheits- und Hygienebestimmungen nicht, sondern ergänzen diese.

Die Firma TECNOIMPIANTI Engineering S.r.l. lehnt in folgenden Fällen jede Haftung ab:

- bei Verwendung unter Missachtung der für Sicherheit und Hygiene geltenden Gesetze
- bei fehlerhafter Einrichtung des Bereichs und der Strukturen, in denen die Anlage arbeiten soll
- bei fehlender oder nicht korrekter Einhaltung der im Handbuch enthaltenen Anleitungen
- bei Fehlern in der Netzspannung
- bei nicht genehmigten Änderungen an der Maschine
- bei Bedienung und Wartung der Maschine durch nicht angemessen geschultes Personal

SICHERHEITSINFORMATIONEN

Der Arbeitgeber muss das Personal, einschließlich des Wartungsbeauftragten der Maschine, über Unfallrisiken, die für die Sicherheit des Bedienpersonals bereitgestellten Vorrichtungen, die Gefahren von Lärmemission sowie über die von den geltenden Gesetzen vorgesehenen Unfallverhütungsregeln allgemein informieren.

Vor Aufnahme der Tätigkeit muss das Bedienpersonal die Position und die Funktion aller Steuerungsvorrichtungen kennen.



ACHTUNG

Nicht genehmigte Manipulationen, Wechsel oder Änderungen eines oder mehrerer Maschinenteile entbinden den Hersteller von zivil- und strafrechtlicher Haftung.

TRANSPORT, INSTALLATION UND ANSCHLUSS AN DAS STROMNETZ

Das Handling der Maschine muss ohne Stromanschluss ausgeführt werden.

Die Maschine kann gehoben werden, indem man unter die Struktur die Gabeln eines Gabelstaplers mit einer Hebekraft einlegt, die für das Gewicht der Maschine angemessen ist. Das Handling und der Transport müssen so ausgeführt werden, dass die Stabilität der Maschine durch geeignete Befestigungssysteme gewährleistet werden kann.

Sie muss auf ebener Fläche, bündig und mit einem Sicherheitsabstand zu anderen Anlagen positioniert werden.

Die Maschine an das Stromnetz durch das Kabel ohne Stecker anschließen, das vom Konstrukteur geliefert wurde. Die von der Baufirma installierte Elektroanlage nicht beschädigen.

Keine Adapter, Mehrfachsteckdosen oder Verlängerungsschnüre verwenden, gemäß den geltenden Bestimmungen muss der Anschluss an das Stromnetz durch einen allpoligen Schalter erfolgen.


ACHTUNG

Sicherstellen, dass die Elektroanlage sachgemäß geerdet ist und dass die Erdung regelmäßig kontrolliert wird.

Das Stromkabel soll weder den Durchgang noch die Durchfahrt behindern, andernfalls muss es entsprechend geschützt werden.


VORSICHT

Der Anschluss der Maschine an das Stromnetz soll von ausgebildetem und qualifiziertem Personal durchgeführt werden.

INBETRIEBNAHME

Erste Schritte:

- **Sicherstellen, dass sich das Gebläselaufrad des Ventilators in die vom Pfeil auf dem Motor gezeigte Richtung dreht (andernfalls wird das Absaugen deutlicher langsamer, außerdem kann der Motor innerhalb 5-10 Minuten durchbrennen)**

Anschlüsse für das selbstreinigende Modell (Düsen und Pumpe)

- **die Wasserversorgung an die Düsen erfolgt durch die Pumpe, die das Wasser vom Tank entnimmt und es an die Düsen sendet, dann geben die Düsen das Wasser der Pumpe wieder. Der Tank muss mit Wasser bis zur markierten Höhe gefüllt werden.**
- Die Pumpe muss immer bis zu drei Viertel im Wasser tauchen, den Tank für mindestens 200 mm vom Boden füllen, ansonsten kann die Pumpe durchbrennen.
- **Jeden Tag die Höhe des Wassers nachprüfen und falls nötig den Tank wieder auffüllen.**
- Das Wasser alle 6/8 Arbeitstage wechseln, unter Arbeitstag soll man 8-10 Arbeitsstunden verstehen.

ACHTUNG: *verwenden Sie den Reiniger nie ohne Pumpe.*

WARTUNG DER MASCHINE

ALLGEMEINE SICHERHEITSMABNAHMEN



ACHTUNG

Vor jedem Eingriff an der Maschine die Stromversorgung abschalten

Jeden Tag die Höhe des Wassers alle 8/10 Arbeitsstunden nachprüfen (Modell mit Düsen und Pumpe).
Durch den dazu bestimmten Hahn den Schlamm **alle 6/8 Tage ablassen (Modell mit Düsen und Pumpe)**

Man sollte zwei bis drei Mal pro Jahr die Ventilatorflügel reinigen. Wenn man den Ventilator nicht sorgfältig reinigt, bleibt der Staub ungleichmäßig an den Ventilatorflügeln hängen, so kommt das Gebläselaufrad aus dem Gewicht, in diesem Fall muss man das Laufrad ersetzen.

Außerdem sollte man für ein optimales Absaugen drei/ vier Mal pro Jahr den Tropfenabscheider reinigen. Man hat Zugang zum Tropfenabscheider, indem man die Arbeitsfläche aus Holz hebt, aber erst nachdem man die Absaugbank mit dem Hauptschalter ausgeschaltet hat. Um den Tropfenabscheider zu reinigen, muss man ihn nicht aus seinem Gehäuse herausziehen, es ist genug, Wasser mit ziemlich viel Druck von oben zu spritzen, so dass der Staub, der in den Rillen des Tropfenabscheiders stecken geblieben ist, auf den Boden des Tanks hinabfällt. Sicherstellen, dass der Tropfenabscheider auf der Innenseite nicht gesperrt ist, in diesem Fall muss man ihn sorgfältiger reinigen oder ihn eventuell ersetzen, auf jeden Fall sollte man den Tropfenabscheider alle 2/3 Jahre ersetzen.



Tropfenabscheider

TECHNISCHE DATEN

	BANK	
BREITE	cm	300
TIEFE	cm	110
HÖHE	cm	90
GEWICHT	Kg	220
Saugmotor	Kw	3
	Hp	4
	A	6,44
	Volts	400/50Hz
Tauchpumpe	Kw	0,75
	Hp	1
	A	1,95
	Volts	400/50Hz
Steckdosen	Volts	220
Abgesaugte Luft	Nmc/h	15.000
Staubabscheidung		95%
Geräuschpegel	Db(A)	74,3
Wasserdruck	Ate	1.5
	L/min	200

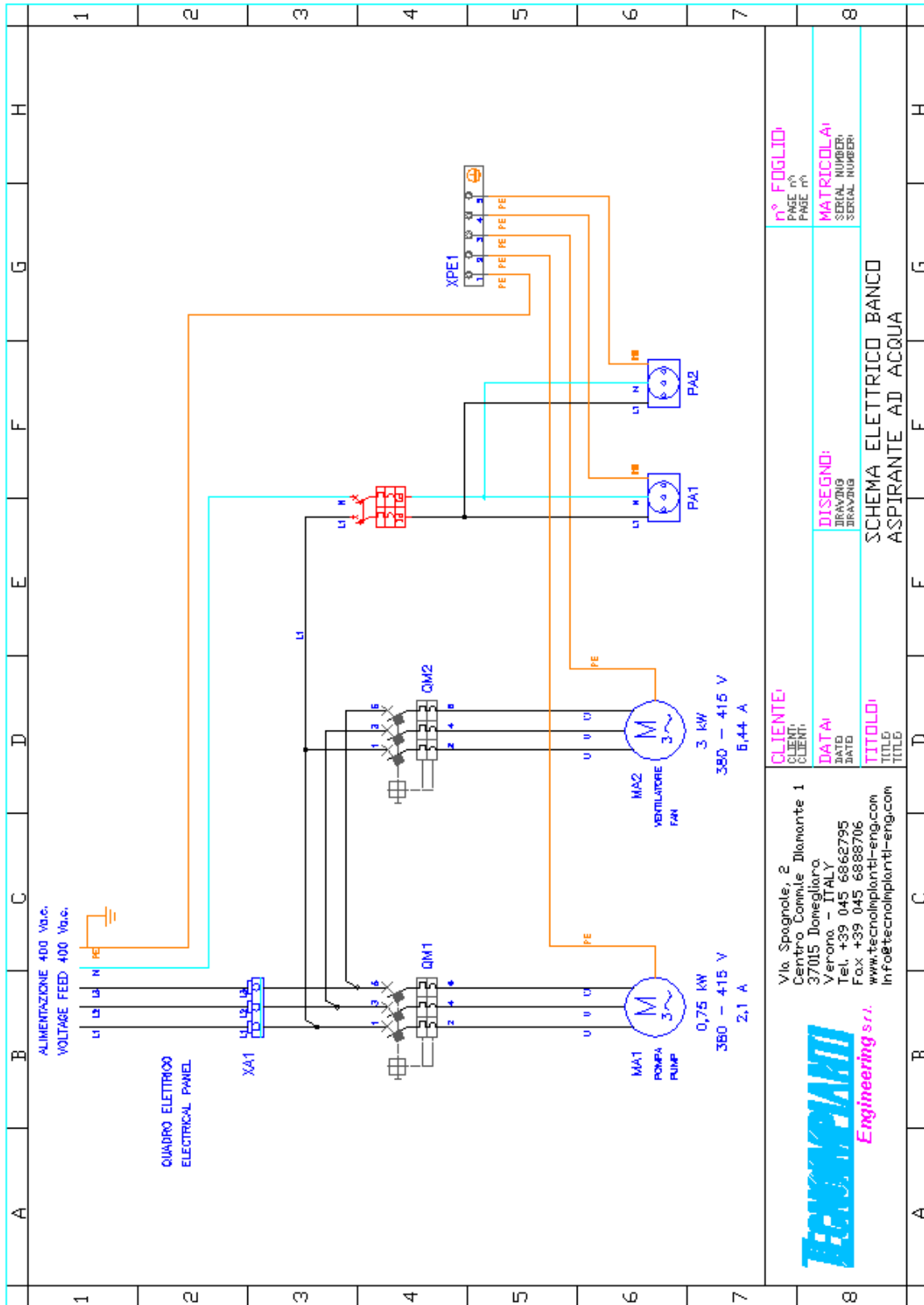
GERÄUSCHPEGEL

Zur Messung wurde ein integrierender Schallpegelmesser Klasse 1 der Marke Larson Davis Mod.LD824 verwendet, der den IEC 60651-1993, IEC 60804-1993, Draft IEC 1672 e ANSI S1.4-1985 Normen entspricht. Zuvor wurde dieser mit dem Kalibrator Klasse 1 Larson Davis Mod.CAL200 eingestellt.

Die Messungen erfolgen auf einer Höhe von 160 cm vom Boden in folgenden Positionen:

- A) Durchschnittlicher Schalldruckpegel bei laufender Maschine 74,3 dB
- B) Oberflächenschalldruckpegel 72,3dB

SCHALTPLAN



N° FOGLIO: PAGE n° PAGE n°	
MATRICOLO: SERIAL NUMBER, SERIAL NUMBER	
DISEGNO: DRAWING DRAWING	TITOLO: SCHEMA ELETTRICO BANCO ASPIRANTE AD ACQUA

CLIENTE:
 CLIENTE:
 VIA Spagnole, 2
 Centro Commerciale Diamante 1
 37015 Domegliara
 Verona - ITALY
 Tel. +39 045 6862795
 Fax +39 045 6888706
 www.technoimpianti-eng.com
 info@technoimpianti-eng.com



**DAS HANDBUCH KANN OHNE VORHERIGE
ANKÜNDIGUNG GEÄNDERT WERDEN!
WENDEN SIE SICH BEI SÄMTLICHEN FRAGEN
ODER FÜR DIE AUSLEGUNG DER INFORMATIONEN
IN DIESEM HANDBUCH AN DEN TECHNISCHEN DIENST.
NEBEN DIESEM HANDBUCH, WERDEN MIT DER
ABSAUGKABINE AUCH DAS BEDIENUNGS- UND WARTUNGSHANDBUCH
FÜR DIE VERSCHIEDENEN ARTEN DER HANDHABUNG
MITGELIEFERT, SOFERN VORHANDEN.**