

## Kaiman 50 Auto



<b>Bezeichnung</b>	<b>Kaiman 50 Auto</b>
<b>Artikelnummer</b>	148451 / 152026
<b>Greifweite</b>	10 - 50 mm
<b>Max. Tragekapazität</b>	1300 kg
<b>Abmessungen</b>	214 x 184 x 385 mm

## Inhaltsverzeichnis

1 Allgemeine Geräteinformationen .....	2
2 Technische Spezifikationen .....	2
3 Sicherheitshinweise .....	2
4 Gerätenutzung .....	3
5 Schwenkbügel .....	6
6 Inspektion und Wartung.....	6
7 Ersatzteilliste.....	7
8 Garantie .....	8
9 Konformitätserklärung .....	9
10 Kontakt.....	10

## 1 Allgemeine Geräteinformationen

Die Kaiman 50 Auto ist ein Hilfsmittel zum Umsetzen von Steinplatten.

Der Mechanismus zum Öffnen und Schließen funktioniert automatisch.

Die Gummiklemmplatten sorgen für eine gute Haftung an der Platte und verhindern ein Zerkratzen der Steinplatten.

## 2 Technische Spezifikationen

Der Plattengreifer ist aus Aluminium gefertigt, um ein geringes Gewicht und eine längere Lebensdauer des Geräts zu erreichen.

Das Gerät ist für das Benutzen mittels eines Krans oder Stapler-Lastenausleger ausgelegt.

Es ist außerdem mit einem speziellen Schwenkbügel ausgestattet, der eine 360° Drehung des Plattengreifers ermöglicht.

## 3 Sicherheitshinweise

**Es dürfen ausschließlich ebene, flache und glatte Platten angehoben werden. Außerdem muss die Platte frei von Öl, Wasser oder anderen Verunreinigungen sein. Unfallgefahr!**

**Beachten Sie die Greifweite und die maximale Tragekapazität des Plattengreifers. Heben Sie keine Platten an, die nicht innerhalb dieser Maße oder Werte liegen!**

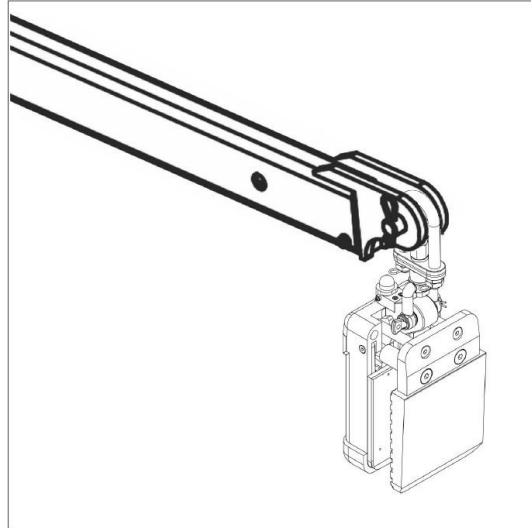
- Lesen und verstehen Sie diese Anleitung bevor Sie mit dem Gerät hantieren.
- Stellen Sie sicher, dass immer eine Kopie dieser Anleitung in der Nähe des Geräts befindet.
- Tragen Sie bei der Arbeit mit dem Gerät Schutzkleidung. (Helm, Handschuhe, Sicherheitsschuhe).
- Folgen Sie den lokal geltenden Arbeitsschutzvorschriften
- Untersuchen Sie den Plattengreifer vor dem Benutzen auf Schäden und Betriebstauglichkeit.
- Wenn ein Teil beschädigt oder verschlissen ist, darf das Gerät bis zur Behebung dieser Mängel nicht mehr benutzt werden.
- Das Gerät darf nicht modifiziert werden.
- Reparaturen und Inspektionen dürfen nur von dazu fähigen Personen durchgeführt werden.
- Stellen Sie vor dem Anheben der Platte sicher, dass sich keine Personen im Umfeld befinden, die dadurch verletzt werden können.
- Der Plattengreifer muss mittig auf der Platte aufgesetzt werden.
- Heben sie nicht mehr als eine Platte auf einmal an.
- Stellen Sie vor dem Anheben sicher, dass der Plattengreifer vollständig auf der Platte aufsitzt.
- Bewegen Sie die Platte langsam. Ruckartiges Bewegen kann unter Umständen zu einem Herausrutschen der Platte führen
- Zu keiner Zeit darf sich eine Person unter einer gehobenen Last befinden.
- Es wird empfohlen, keine hellen Steinplatten mit den schwarzen Gummiklemmbacken zu heben.

## 4 Gerätenutzung

### Schritt 1:

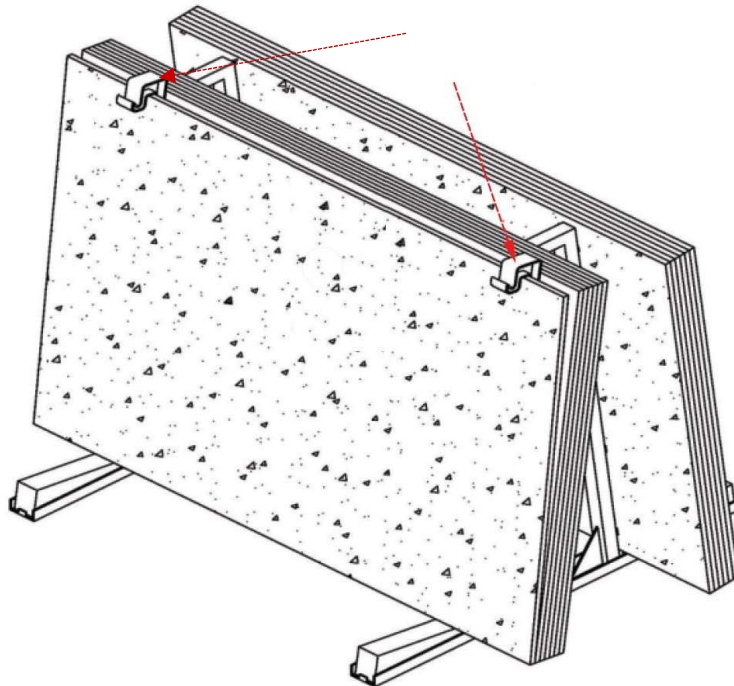
Hängen Sie den Kaiman wie folgend an einen dafür geeigneten Kran oder ähnliches Hebewerkzeug.

Vermeiden Sie hierbei den Plattengreifer per Hand hochzuheben. Unfallgefahr! Stellen Sie den Kaiman sicher ab und fahren Sie mit dem Kranarm heran, um den Plattengreifer einzuhängen.



### Schritt 2:

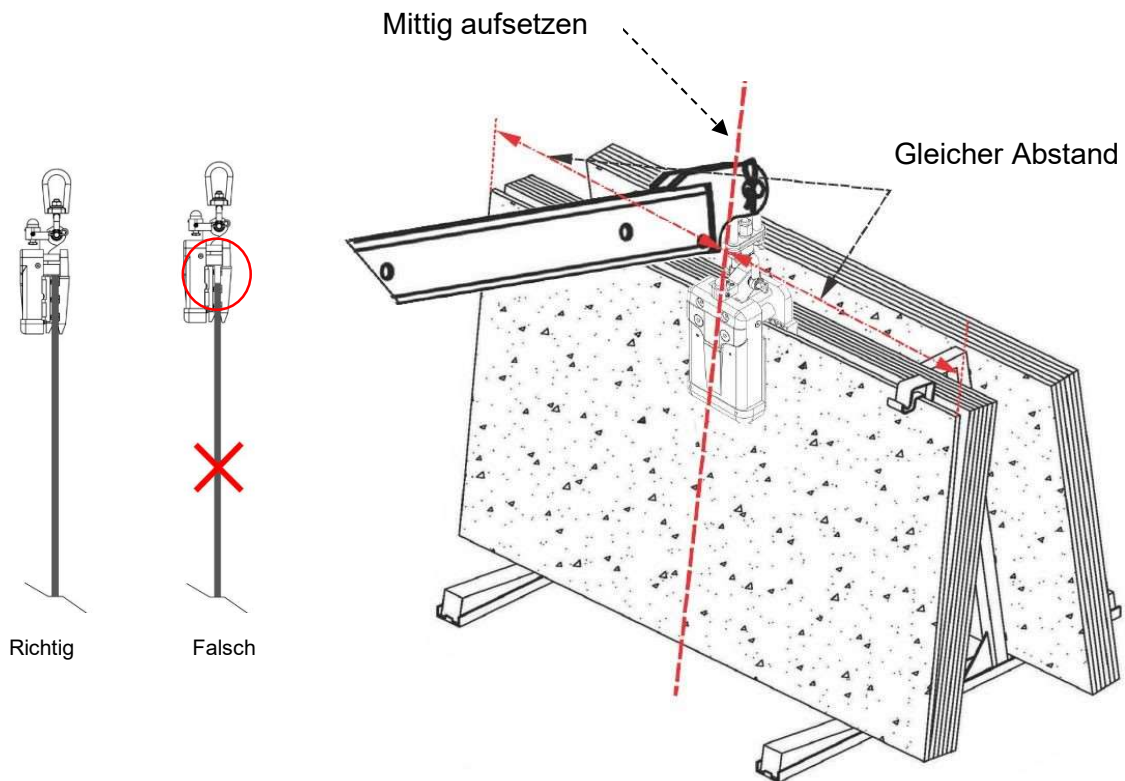
Benutzen Sie Keile oder ähnliches, um die äußerste Platte am Plattenständer zugänglich zu machen.



**Schritt 3:**

Setzen Sie den Plattengreifer mittig wie folgend auf der Steinplatte ab.

Stellen Sie sicher, dass die Platte komplett in den Heber eingeführt ist.



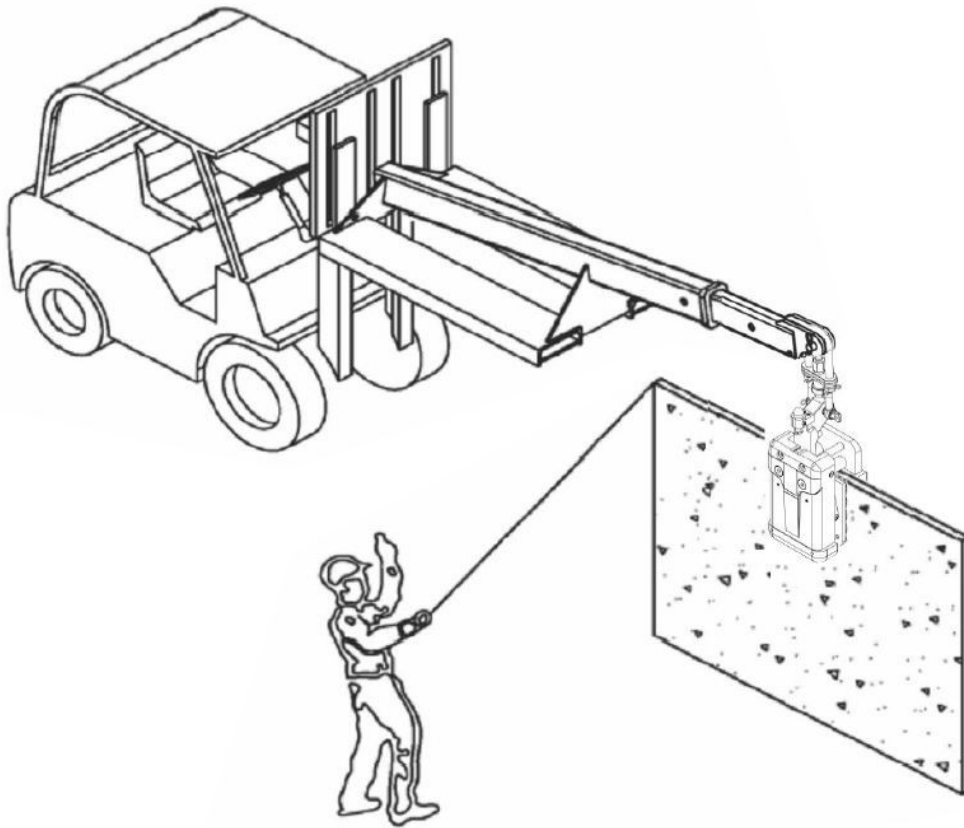
Heben Sie langsam die Steinplatte an. Dabei schließt der Mechanismus die Klemmbacken. Nun kann die Platte versetzt werden.

*Wenn die Klemmbacken nicht richtig greifen, senken sie den Plattengreifer ab und heben ihn erneut an.*

**Schritt 4:**

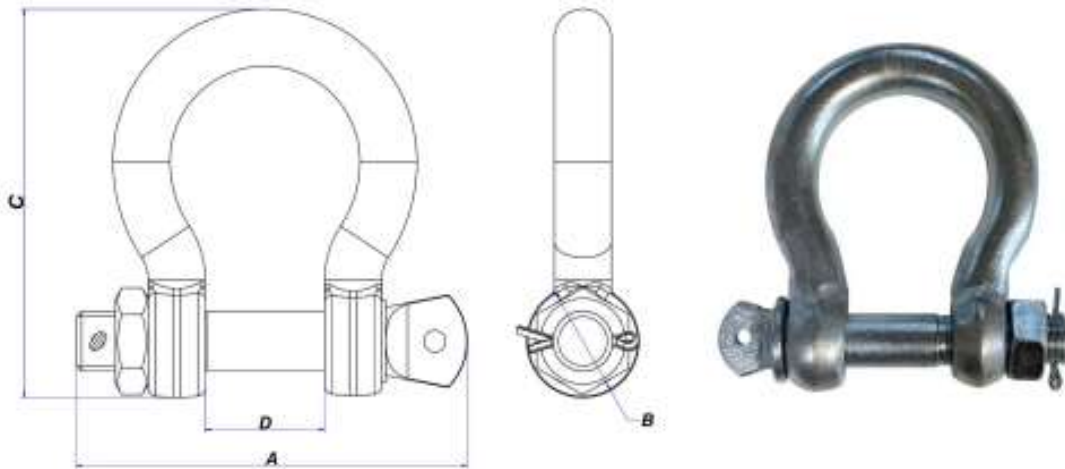
Fahren Sie die Platte an den gewünschten Ablageort.

Achten Sie darauf, dass keine Personen beim Transportieren der Platte verletzt werden können.

**Schritt 5: Absetzen**

Senken Sie den Plattengreifer langsam soweit wie möglich ab. Der Plattengreifer sollte sich öffnen und offenbleiben, wenn Sie den Plattengreifer wieder anheben.

## 5 Schäkel



Länge (A)	Breite (B)	Höhe (C)	Nutzbare Breite der Aufhängung (D)	Tragkraft
144 mm	41 mm	143 mm	44 mm	1500 kg

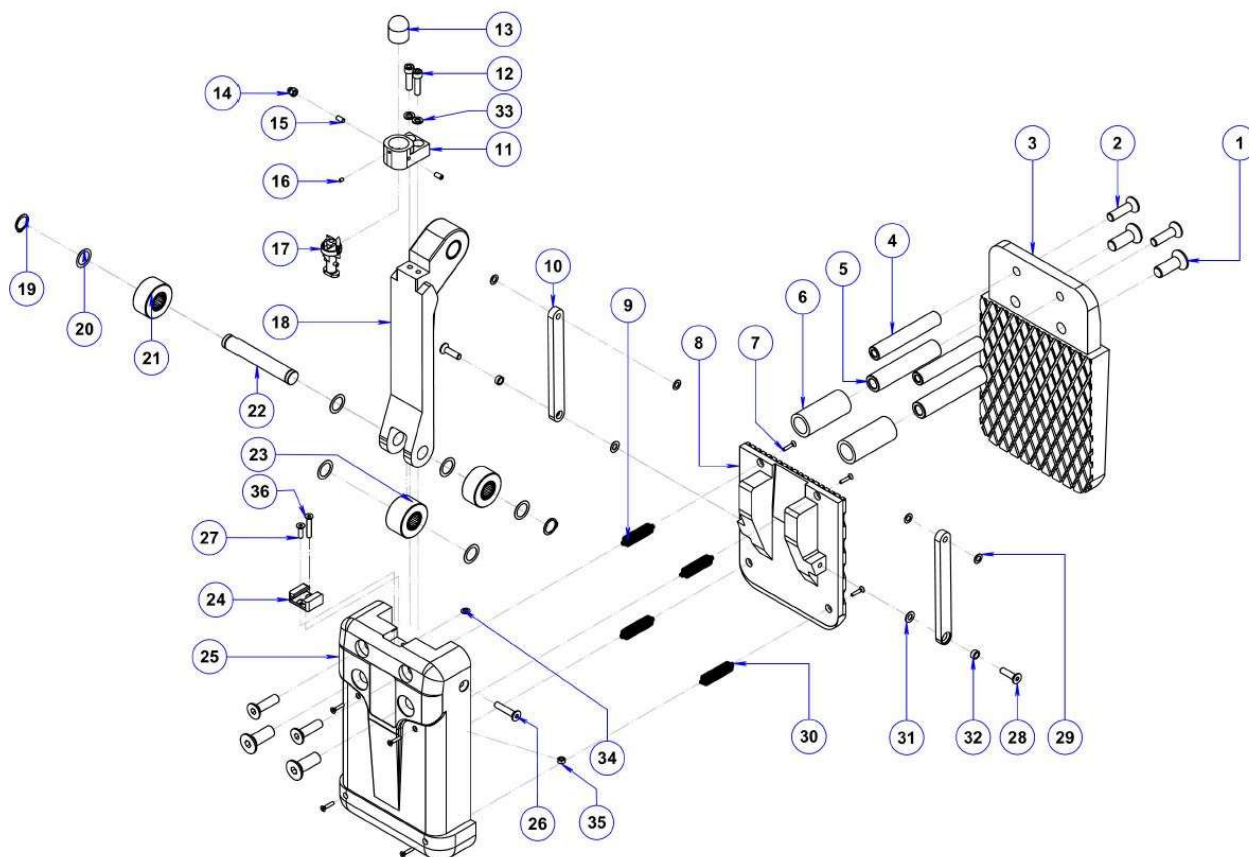
Prüfen Sie regelmäßig den Abnutzungsgrad des Bauteils.

Ölen Sie die sich drehenden Bestandteile einmal wöchentlich.

## 6 Inspektion und Wartung

- Es liegt in der Verantwortung des Benutzers, regelmäßig den Zustand der Gummiklemmbacken und des Schließmechanismus zu überprüfen.
- Überprüfen Sie den Plattengreifer regelmäßig auf lose Schrauben und Muttern. Ziehen Sie diese bei Bedarf nach.
- Halten Sie das Gerät sauber von Verunreinigungen, die den Grip der Gummiklemmbacken negativ beeinträchtigen können.
- Es liegt in der Verantwortung des Benutzers, ausschließlich originale Ersatzteile vom Hersteller zu verwenden.
- Der Bediener ist dafür verantwortlich, dass alle Reparaturinstallationen ordnungsgemäß und sicher durchgeführt werden.
- Lagern Sie den Plattengreifer an einem kühlen, trocknen Ort. Vermeiden Sie Orte mit hoher Hitze oder Feuchtigkeit.

## 7 Ersatzteilliste



Teilnummer	Bezeichnung	Menge
1	Inbusschraube mit Senkkopf M16 x 50	4
2	Inbusschraube mit Senkkopf M12 x 40	4
3	Klemme Rückenplatte	1
4	Oberer Stift	2
5	Unterer Stift	2
6	Gummischlauch	2
7	Schraube M4 x 20	8
8	Klemme Mittelplatte	1
9	Obere Zugfeder	2
10	Verbindungsstück	2
11	Sockel automatische Verriegelung	1
12	Inbusschraube M8 x 30	2
13	Abdeckung	1
14	Abdeckmutter	2
15	Inbusschraube M6 x 12	2
16	Inbusschraube M4 x 6	1
17	Automatische Verriegelungsklinke	1
18	Hubstift	1
19	Sprengring ø20	2
20	Messing Unterlegscheibe ø20	6
21	Äußeres Walzenteil	2
22	Walzenschaft	1

23	Inneres Walzenteil	1
24	Buchse (automatische Verriegelung)	1
25	Gehäuse	1
26	Inbusschraube mit Senkkopf M8 x 40	2
27	Inbusschraube mit Senkkopf M6 x 20	1
28	Inbusschraube mit Senkkopf M8 x 30	2
29	Aluminium Unterlegscheibe ø8	4
30	Untere Zugfeder	2
31	Unterlegscheibe ø8	2
32	Distanzstück	2
33	Federring ø8	2
34	Unterlegscheibe ø6	1
35	Mutter M6	1
36	Inbusschraube mit Senkkopf M6 x 40	1

## 8 Garantie

Nach der Lieferung muss der Plattengreifer Kaiman auf Schäden überprüft werden.

Reklamationen wegen Fehlern, Mängeln oder Nichtkonformitäten müssen innerhalb von 8 Werktagen ab dem Datum der Lieferung erfolgen.

Ansprüche, die nicht wie oben vorgesehen und innerhalb der geltenden Frist geltend gemacht werden, verfallen.

Wir gewähren ein (1) Jahr Garantie auf den Plattengreifer Kaiman 50 Auto ab dem Kaufdatum.

Während der Garantiezeit stellen wir die Ersatzteile kostenlos zur Verfügung (es können Versand- und Bearbeitungsgebühren anfallen).

### Der Garantieanspruch erlischt, wenn:

- Der Bediener die Hinweise dieser Anleitung nicht beachtet hat.
- Die technischen Spezifikationen nicht eingehalten wurden.
- Die Schäden auf unzureichende Wartung oder Inspektionen zurückzuführen sind.
- Die Schäden auf unsachgemäße Lagerung oder Verwendung zurückzuführen sind.
- Änderungen und Reparaturen ohne Wissen und Zustimmung des Herstellers durchgeführt wurden.
- Für die Reparaturinstallationen Nicht-Original-Ersatzteile verwendet wurden.
- Änderungen und Reparaturinstallationen von einer nicht zertifizierten Person durchgeführt wurden.
- Es sich um Verschleißteile handelt.



## 9 Konformitätserklärung

## EU-Konformitätserklärung

Der Hersteller / Inverkehrbringer

weha, Ludwig Werwein GmbH

Wikingerstr. 15

86343 Königsbrunn

Telefon: 0049/8231/6007-0

Email: Info@weha.com

www.weha.com

erklärt hiermit, dass folgendes Produkt

Artikelnummer: 148451 / 152026

Artikelbezeichnung: Plattengreifer Kaiman 50 automatik

Verwendung: Heben / Transportieren von Steinplatten

Seriennummer: laut Lieferschein / Produkt

allen einschlägigen Bestimmungen der angewandten Rechtsvorschriften (nachfolgend) - einschließlich deren zum Zeitpunkt der Erklärung geltenden Änderungen - entspricht. Die alleinige Verantwortung für die Ausstellung dieser Konformitätserklärung trägt der Hersteller.

Folgende Rechtsvorschriften wurden angewandt:

Maschinenrichtlinie 2006/42/EG

Folgende harmonisierte Normen wurden angewandt:

DIN EN 13155:2003 + DIN EN 13155\_2009-08

DIN EN ISO 12100:2010

Ort: Königsbrunn

Datum: 20.02.2024

*i.V. Paul Herrmann*

Paul Herrmann

Produktmanagement

  
LUDWIG WERWEIN GMBH  
Wikingerstr. 15, 86343 Königsbrunn  
Tel. 0 82 31 / 60 07-0, info@weha.com



## 10 Kontakt

In Deutschland	In Österreich
WEHA-Ludwig Werwein GmbH	WEHA Steinbearbeitungsmaschinenvertriebsgesellschaft m.b.H.
Wikingerstraße 15 86343 Königsbrunn / Augsburg	Lange Gasse 17 A-1080 Wien
Telefon: +49 (0) 8231 / 60 07-0 Telefax: +49 (0) 8231 / 60 07-148 E-Mail: <a href="mailto:info@weha.com">info@weha.com</a>	Telefon: +49 (0) 1 / 40 39 340 Telefax: +49 (0) 1 / 40 88 762 E-Mail: <a href="mailto:office@weha-wien.at">office@weha-wien.at</a>
Besuchen sie auch unsere Internetseite: <a href="http://www.weha.com">http://www.weha.com</a>	