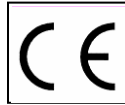


## Grabsteinregal Solo



**Abbildung 1** Gesamtansicht 2 Stück Grabsteinregal Solo



Bezeichnung	Grabsteinregal Solo
Artikelnummer	110927
Maschinen / Seriennummer	
Baujahr	
Gesamthöhe	1.310 mm
Gesamtbreite	880 mm
Gesamttiefe	1.000 mm
Tragkraft pro Arm	600 kg
Gesamtragkraft pro Regalständer	2.400 kg
Tragkraft pro Ebene (bei Verwendung von 2 Regalständern Solo)	1.200kg
Gesamtragkraft (bei Verwendung von 2 Regalständern Solo)	4.800 kg

### Inhaltsverzeichnis

<b>1</b>	<b>Kontakt</b> .....	<b>2</b>
<b>2</b>	<b>Konformitätserklärung</b> .....	<b>2</b>
<b>3</b>	<b>Erläuterung der Symbole und Warnhinweise</b> .....	<b>2</b>
3.1	Warnhinweise an dem Grabsteinregal Solo.....	2
3.2	Symbole in der Bedienungsanleitung .....	3
<b>4</b>	<b>Bestimmungen für den Einsatz des Grabsteinregals Solo</b> .....	<b>3</b>
4.1	Anwendungsbereich des Grabsteinregals Solo .....	3
4.2	Unsachgemäßer Einsatz .....	3
4.3	Sicherheitsvorschriften.....	4
4.4	Typenschild.....	4
<b>5</b>	<b>Montage</b> .....	<b>5</b>
5.1	Lieferumfang.....	5
5.2	Entfernen der Transportverpackung .....	5
5.3	Montageanleitung .....	6
<b>6</b>	<b>Bedienungsanleitung des Grabsteinregals Solo</b> .....	<b>7</b>
<b>7</b>	<b>Wartung und Inspektion</b> .....	<b>7</b>
<b>8</b>	<b>Stückliste und Zeichnungen des Grabsteinregals Solo</b> .....	<b>7</b>

## 1 Kontakt

Ihre Fragen oder Einzelteilbestellungen richten sie bitte telefonisch, schriftlich oder per Email an die WEHA-Ludwig Werwein GmbH oder direkt an den Hersteller:

<p><b>In Deutschland</b>  <b>WEHA-Ludwig Werwein GmbH</b></p> <p>Postfach 13 55        86331 Königsbrunn / Augsburg        Wikingerstr. 15        86343 Königsbrunn / Augsburg        Telefon: +49 (0) 8231 / 60 07-0        Telefax: +49 (0) 8231 / 60 07-148        E-Mail: info@weha.com</p>	<p><b>In Österreich</b>  <b>WEHA Steinbearbeitungsmaschinenvertriebsgesellschaft m. b. H.</b></p> <p>Lange Gasse 17        A-1080 Wien</p> <p>Telefon: +49 (0) 1 / 40 39 340        Telefax: +49 (0) 1 / 40 88 762        E-Mail: office.weha@aon.at</p>	<p>Besuchen Sie auch unsere Internetseite:</p> <p><a href="http://www.weha.com">http://www.weha.com</a></p> <p><b>E-Mail: info@weha.com</b></p>
---	--	---

## 2 Konformitätserklärung

EG-Konformitätserklärung 2006/42/EG			
Hersteller:	WEHA Sp. z o. o. Ul. Wiejska 2 Pl-59-400 Jawor Telefon 0048 / 76 / 8703700	Maschinentyp:	Grabsteinregal Solo
		Verwendung:	Lagerung von Steinplatten
		Maschinen-Nummer:	
Unterzeichner:	 		
Hiermit bescheinigen wir, dass oben genannte Maschine den Anforderungen der obigen Richtlinie entspricht.			

## 3 Erläuterung der Symbole und Warnhinweise

Die nachfolgenden Erläuterungen von Symbolen, welche am Gerät oder der Maschine bzw. Bedienungsanleitung vorhanden sein können, soll Ihnen Aufschluss über die Bedeutung dieser geben.

### 3.1 Warnhinweise an dem Grabsteinregal Solo

Folgende Warnzeichen können ggf. am Gerät bzw. an der Maschine angebracht sein:



Dieses auf Maschine oder dem Gerät angebrachte Warnzeichen weist den Bediener auf das Vorhandensein einer Betriebsanleitung hin und verpflichtet ihn vor Aufstellung bzw. Inbetriebnahme der Maschine zu dessen Lektüre.



Dieses am Gerät oder an der Maschine befindliche Warnzeichen weist den Bediener auf das Vorhandensein von elektrischer Spannung hin, deren Höhe ausreicht, um dem Bediener bei Berührung oder entsprechender Annäherung der Gefahrenstelle einen Stromschlag zu versetzen. Bei dieser Gefahrenstelle ist die Gesundheit oder das Leben in Gefahr.



Dieses Warnzeichen verpflichtet den Bediener der Maschine stets einen Gehörschutz und eine Schutzbrille zu tragen.

### 3.2 Symbole in der Bedienungsanleitung

Folgende Symbole können in der Bedienungsanleitung auftauchen und sind folgendermaßen definiert:



Ein auf den Seiten dieser Betriebsanleitung erscheinendes Ausrufezeichen, das von einem gleichseitigen Dreieck eingerahmt wird, kennzeichnet einen wichtigen Hinweis, den der Bediener besonders aufmerksam lesen bzw. befolgen soll.



Hinweis auf die Verpflichtung der Mülltrennung, um Werkstoffe in den Wertstoffkreislauf zuführen zu können. Materialien können so durch Recyclingverfahren wieder dem Herstellungsprozess zugeführt, Ressourcen können gespart und die Umwelt entlastet werden.



Kennzeichnung von Schaltern, Gegenständen, usw. in den Abbildungen dieser Bedienungs- und Betriebsanleitung.

## 4 Bestimmungen für den Einsatz des Grabsteinregals Solo

Bitte beachten Sie genauestens die Angaben über den Einsatz der Maschine bzw. des Gerätes.



**Vorsicht Verletzungsgefahr!**  
**Unsachgemäßer Einsatz führt zu Personenschäden!**



Das Gerät bzw. die Maschine ist speziell auf einen oder mehrere Anwendungsbereiche hin ausgelegt. Die nachfolgenden Kapitel sollen Ihnen diese Einsatzmöglichkeiten näher bringen und die Gefahren im Umgang mit dem Arbeitsmittel aufzeigen.

### 4.1 Anwendungsbereich des Grabsteinregals Solo

Sie haben ein Qualitätsprodukt der WEHA-Ludwig Werwein GmbH erstanden.

Das Grabsteinregal Solo ist ein Hilfsmittel, das Ihnen die Lagerung von Steinplatten ermöglicht und Ihnen die Arbeit erleichtern soll.

Folgende Merkmale sind besonders hervorzuheben:

- Einfaches Aufstellen.
- Problemloses Einfahren mit dem Stapler.
- Variable Breite
- Robuste Bauweise für eine lange Lebensdauer.

### 4.2 Unsachgemäßer Einsatz

Das Grabsteinregal Solo dient ausschließlich zum Lagern von Steinplatten aus Marmor, Granit, Sandstein und Betonstein mit einem Gesamtgewicht von bis zu 4.800 kg (bei Verwendung von 2 einzelnen Regalständern Solo, wie z.B. Abbildung 1).

Verwenden Sie das Grabsteinregal Solo ausschließlich für die vorgesehenen Zwecke und verzichten Sie auf Mittel, die das Metall oder einzelne Baugruppen beschädigen können!

- Das Grabsteinregal Solo ist komplett und speziell auf die Anwendungsbereiche hin ausgelegt.
- Verwenden Sie das Grabsteinregal Solo nicht als Transportgestell.
- Lagern Sie nicht mehr als 600 kg pro Ablagearm → 1.200kg pro Ablageebene (bei Verwendung von 2 einzelnen Regalständern Solo wie z.B. Abbildung 1).
- Legen Sie die Steinplatten immer auf zwei gleich hoch montierte Ablagearme.
- Beladen Sie das Grabsteinregal Solo immer von unten nach oben und von hinten nach vorne.
- **Niemals unter schwebender Last aufhalten!**

### 4.3 Sicherheitsvorschriften



- Lesen Sie diese Betriebsanleitung vor der Benutzung des Grabsteinregals Solo gründlich durch!
- Verwahren Sie die Betriebsanleitung sorgfältig in der Nähe des Grabsteinregals Solo auf, für alle künftigen Zweifelsfälle!
- Das eigenwillige Umbauen oder das Installieren von Zusatzeinrichtungen führen zum Erlischen von jeglichem Haftungsanspruch durch den Händler oder Hersteller!
- Entfernen Sie sämtliche Gegenstände aus dem Arbeitsbereich, die eine mögliche Gefahrenquelle darstellen!
- Das Grabsteinregal Solo darf nur von dafür beauftragten Personen bedient werden. Jeder Bediener muß diese Dokumentation gelesen und verstanden haben.
- Überprüfen Sie vor jedem Einsatz die tragenden Teile und Schweißnähte auf Beschädigungen! Bei festgestellten Mängeln ist der Betrieb des Grabsteinregals Solo einzustellen und die Benutzung durch Dritte ist durch geeignete Maßnahmen zu unterbinden.
- Lagern Sie nicht mehr als 600 kg pro Ablagearm → 1.200kg pro Ablageebene (bei Verwendung von 2 einzelnen Regalständern Solo wie z.B. Abbildung 1).
- Lagern Sie nicht mehr als 2.400 kg insgesamt pro Regalständer → max. 4.800kg pro Regalsystem Solo (bei Verwendung von 2 einzelnen Regalständern Solo wie z.B. Abbildung 1).
- Vergewissern Sie sich, dass die Fläche, auf der Sie das Grabsteinregal Solo aufbauen oder lagern, über eine ausreichende Tragfähigkeit verfügt und eben ist!
- Sorgen Sie im Arbeitsbereich für einen Untergrund der genug Halt und Rutschsicherheit bietet!
- Vergewissern Sie sich, dass Erschütterungen des Grabsteinregals Solo, durch angrenzende Betriebsbereiche (z. B. Steinbrecher), ausgeschlossen sind!
- Beladen Sie das Grabsteinregal Solo immer von unten nach oben und von hinten nach vorne um Sach- oder Personenschäden durch Umkippen zu vermeiden!
- Der Aufenthalt unter schwebenden Lasten ist untersagt!
- Tragen Sie beim Umgang mit dem Grabsteinregal Solo stets angemessene Schutzbekleidung, gemäß den Unfallverhütungsvorschriften!
- Dazu gehören u.a.:
  - Arbeitshandschuhe gemäß den Unfallverhütungsvorschriften!
  - Schuhwerk gemäß den Unfallverhütungsvorschriften!
  - Gehörschutz und Schutzbrille gemäß den Unfallverhütungsvorschriften!
- Verwenden Sie ausschließlich für die Eigenschaften des Gerätes geeignete Werkstückmaterialien, wie Steinplatten ohne Risse („gesunde“ Steinplatten)!
- Sorgen Sie dafür, daß sich beim Einsatz niemand in der Nähe des Gerätes befindet, um eine Gefährdung Dritter auszuschließen!
- Überprüfen Sie, ob alle Teile korrekt montiert sind!
- Treten Schäden oder Fehlfunktionen an dem Gerät auf, so wenden Sie sich umgehend an den Händler oder Hersteller!
- Schützen Sie das Gerät bzw. die Maschine vor Witterungseinflüssen, wie Regenwasser, Sonneneinstrahlung, Feuchtigkeit usw.!
- Sollte dieses Gerät bzw. die Maschine infolge irreparabler Schäden oder aus anderen Gründen nicht mehr benützt werden, so sorgen Sie für die Außerbetriebnahme, indem Sie das Gerät bzw. die Maschine gebrauchsunfähig machen und sicherstellen, daß keine Gefahr für Dritte ausgeht!
- Stellen Sie durch die Trennung der verschiedenen Materialien bei der Entsorgung sicher, das diese dem Wertstoffkreislauf zugeführt werden können!



### 4.4 Typenschild

Das Typenschild gibt Aufschluss über die Herkunft, Identität sowie Baujahr und, falls notwendig, über die maximale Tragkraft.

Bitte vergleichen Sie bei Lieferung das Typenschild mit den Angaben auf der ersten Seite der Bedienungsanleitung. Falls sich Daten unterscheiden, setzen Sie sich bitte umgehend mit dem Händler oder dem Hersteller in Verbindung.

Lieferer:	<b>weha</b> D-86343 Königsbrunn	 
Bezeichnung:		
Typ:		
Fabrik-Nr.		
Baujahr:		
max. Tragfk.		

## 5 Montage

Bitte lesen Sie die Angaben im Kapitel Montage sorgfältig durch und befolgen Sie die Hinweise penibelst. Etwaige Schäden durch Nichtbeachtung sind von der Haftung des Herstellers oder der WEHA-Ludwig Werwein GmbH ausgeschlossen.

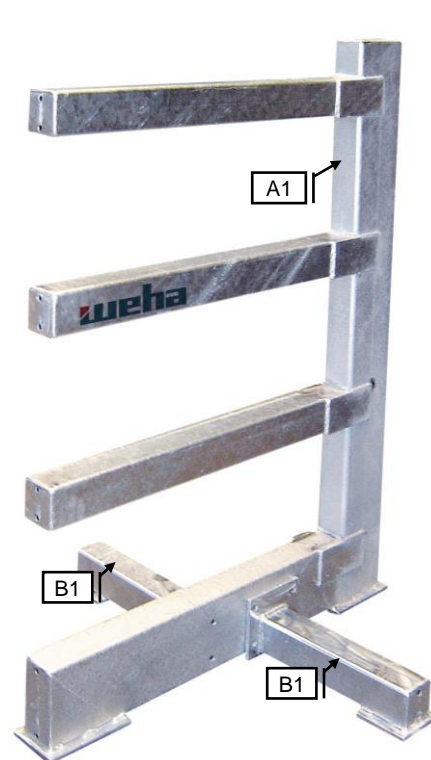
Kontrollieren Sie die gelieferte Ware auf etwaige Beschädigungen der Transportverpackung. Beschädigungen durch den Transport sofort dem Spediteur und der Firma WEHA melden!

### 5.1 Lieferumfang

Kontrollieren Sie unbedingt vor der Montage den Lieferumfang, ob auch alle benötigten Teile vorhanden sind. Wenden Sie sich sofort an den Händler oder Hersteller, falls der Lieferumfang nicht vollständig ist.

Zum Lieferumfang gehören:

- 1 x Grabsteinregal Solo bestehend aus:
  - 1 x Regalständer:
    - 1 x Regalelement [A1]
    - 2 x Fußelement [B1]
    - 8 x Steckbolzen  $\varnothing 18$  mm mit Sicherungssplint
    - 6 x Sechskantschraube mit Federring und Beilagscheibe
    - 6 x Sechskantmutter M16
- 1 x Bedienungs- und Betriebsanleitung



**Abbildung 4.1** - Gesamtansicht  
Regalständer

### 5.2 Entfernen der Transportverpackung

Im Normalfall wird Ihnen Das Grabsteinregal Soloverpackt mit Kartonage geliefert.

- **Kontrollieren Sie vor Beginn des Entpackens den beigegefügt Lieferschein mit den gelieferten Artikeln!**

#### Entfernen der Transportverpackung:

- Lösen Sie die Klebestreifen bzw. die Umreifungsbänder und packen Sie den Inhalt behutsam aus!
- Gehen Sie achtsam beim Auspacken des Grabsteinregal Solos vor, um diese nicht zu beschädigen!
- Zu starkes Aufschlagen der Bauteile des Grabsteinregal Solos auf scharfen Kanten kann den Oberflächenschutz und andere Bauteile beschädigen!
- Entsorgen Sie die Verpackungsabfälle entsprechend den örtlichen Richtlinien und führen Sie diese wieder dem Wertstoffkreislauf zu!

### 5.3 Montageanleitung

Das Grabsteinregal Solo wird Ihnen unmontiert geliefert.

Zur Montage des Grabsteinregals Solo werden benötigt:

- 1 Personen
- 1 Hebegerät
- 1 Wasserwaage
- 1 Satz Gabelschlüssel



**Vorsicht Gefahr!**  
**Tragfähigkeit vom Untergrund prüfen, da in zu weichem Untergrund Das Grabsteinregal Solo einseitig absacken und gegebenenfalls umkippen kann!**



- Die Standfläche muss eben und waagrecht, also im Wasser, sein.
- Überprüfen Sie, ob die Standfläche über eine ausreichende Tragfähigkeit verfügt. Beachten Sie auch hierbei, dass das Grabsteinregal Solo in zu weichem Untergrund einseitig absacken und gegebenenfalls umkippen kann!
- Zunächst pro Regalständer die zwei Fußelemente [A2] mit dem Bodenelement [B2] verschrauben. Dazu die Schrauben mit den dazugehörigen Federringen und Muttern verwenden. Dabei darauf achten, dass die zwei Fußelemente [B2] versetzt zueinander montiert werden müssen. Dadurch wird gewährleistet, dass die einzelnen Regalständer bis auf 350 mm aneinander gerückt werden können.

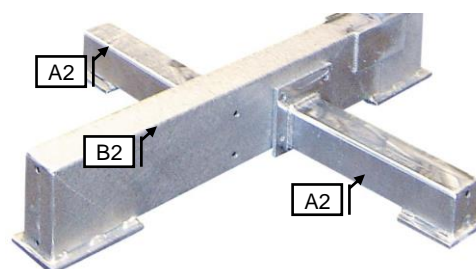


Abbildung 4.2 – Montage Fuß- und Bodenelemente

- Nun die Tragelemente auf die gewünschte Breite ausrichten. Sie haben die Möglichkeit eine Standbreite von mindestens 35 cm einzustellen.
- Die beiden Regalständer in einer Flucht zueinander ausrichten.



Abbildung 4.2 – Gesamtansicht Grabsteinregal Solo

## 6 Bedienungsanleitung des Grabsteinregals Solo

Dieses Kapitel soll Ihnen den Umgang mit dem Arbeitsmittel näher bringen. Beachten Sie die Bedienungsanleitung genauestens, um Das Grabsteinregal Solo optimal nutzen zu können!

Achten Sie darauf, dass die Schutzschicht der Metallteile nicht durch scharfkantige Gegenstände beschädigt wird!



**Jegliche Defekte, die durch fehlerhafte Montage bzw. Handhabung verursacht werden, sind von der Gewährleistung durch den Händler bzw. Hersteller ausgeschlossen!**



**Beachten Sie unbedingt die Sicherheitsvorschriften unter Kapitel 4.3!**



**Vorsicht Gefahr!  
Niemals unter schwebender Last aufhalten!**



**Vorsicht Gefahr durch überladen des Grabsteinregals Solo!  
Pro Ablagearm und Regalständer maximal 600 kg einlagern und insgesamt maximal 2.400kg pro  
einzelnem Regalständer einlagern!  
Bei Verwendung von 2 einzelnen Regalständern Solo (z.B. Abbildung 1), lagern Sie max. 1.200 kg  
insgesamt pro Ablageebene und max. 4.800kg pro Regalsystem Solo.**



- Mit einem geeigneten Hebefahrzeug die Steinplatten einlagern. Mit dem Hebefahrzeug vorsichtig in das Grabsteinregal Solo einfahren und hierbei nicht mit dem Regalständer kollidieren, da das Grabsteinregal Solo gegebenenfalls umkippen würde!
- Beachten Sie, dass die Steinplatten zentriert und möglichst weit hinten auf der Ablagefläche waagrecht (im Wasser) eingelegt werden. Mit der unteren Ablagefläche beginnen und nach oben hin auffüllen.

## 7 Wartung und Inspektion

Das Grabsteinregal Solo bedarf keiner regelmäßigen Wartung.



Nachfolgend sind die Tätigkeiten aufgeführt, die der Betreiber des Grabsteinregals Solo durchführen lassen muss, durch eine Person mit den entsprechenden Sachkenntnissen!  
Für Schäden, die durch Nichtbeachtung dieser Anweisungen auftreten, haftet der Hersteller nicht!



Nach ZH 1/428 handelt es sich um ein Lagergerät, was durch einen Sachkundigen regelmäßig, nach Bedarf geprüft werden muss.  
**Diese Inspektion muss jedoch mindestens einmal jährlich durchgeführt werden.**

- Achten Sie auf die Sicherheitsvorschriften in Kap.4.3!
- Kontrollieren Sie Das Grabsteinregal Solo einmal jährlich auf rostige Stellen, im Besonderen alle Schweißnähte.
- Entfernen Sie den Rost und schützen Sie diese Stelle durch auftragen eines geeigneten Rostschutzmittels, z. B. Zinkspray.

## 8 Stückliste und Zeichnungen des Grabsteinregals Solo

Bitte beachten sie bei der Bestellung von Ersatzteilen, dass nur bei vollständiger Angabe, der in den Stücklisten aufgeführten Daten, eine reibungslose Abwicklung erfolgen kann.

Geben Sie bei einer Bestellung also immer Menge, Benennung des Teiles, Artikelnummer und ggf. die Norm-Kurzbezeichnung an.

Pos.	Menge	Benennung	Norm-Kurzbezeichnung	Werkst.
	1	Regalelement 1.310mm x 1.000 mm x 880 mm		
	4	Fußelement 350 mm x 80 mm x 80 mm		
	12	Sechskantschraube mit Federring und Beilegscheibe		
	12	Sechskantmutter		

### Grabsteinregal „Solo“

Art. Nr. 110927